



R SERİYALI ƏKSEMƏ İLƏ İŞLƏYƏN SƏVIYYƏ İNDİKATORLARI ÜÇÜN
TƏLİMAT KİTABI

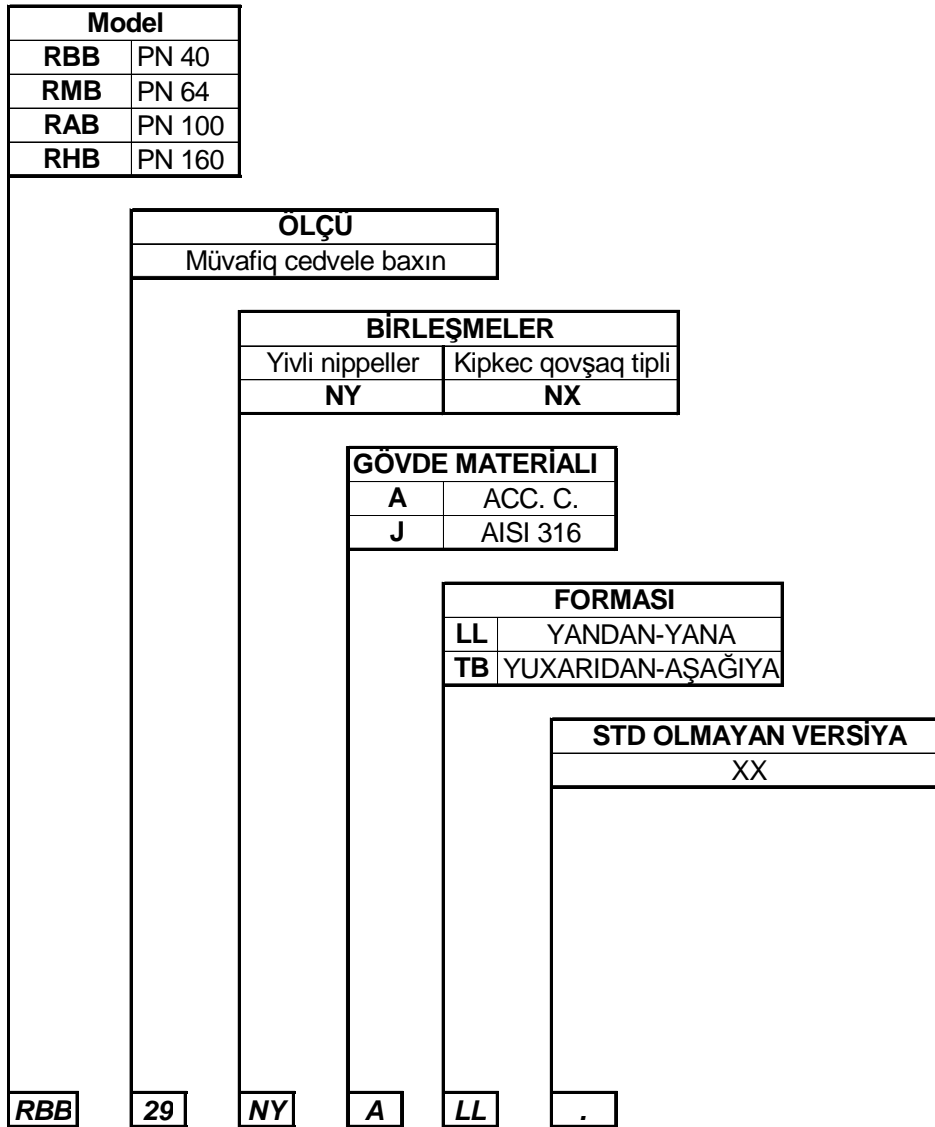
1. NÖC-**mm** TƏSVİRİ

Əksetmə ilə işləyən səviyyə indikatorları ayırıcı hissələrlə çənə birləşmiş kolonkannın bir hissəsi olan şəffaf səth vasitəsi ilə mayenin səviyyəsini göstərir.

Xüsusi hazırlanmış illüminatorları **olmayan** möhkəm konstruksiya və yaxşı görünüş PN 160-a qədər təzyiq və 300°C-yə qədər temperatur həddi olan ağır iş rejimli sahələrdə istifadəyə imkan verir.

Göstəricinin düzgün olmasını təmin etmək üçün, ondan çöküntü və qabıq yaratmağa meyilli maddələrlə istifadə etmək **tövsiyyə olunmur**.

2. MODELİN İDENTİFİKASIYASI



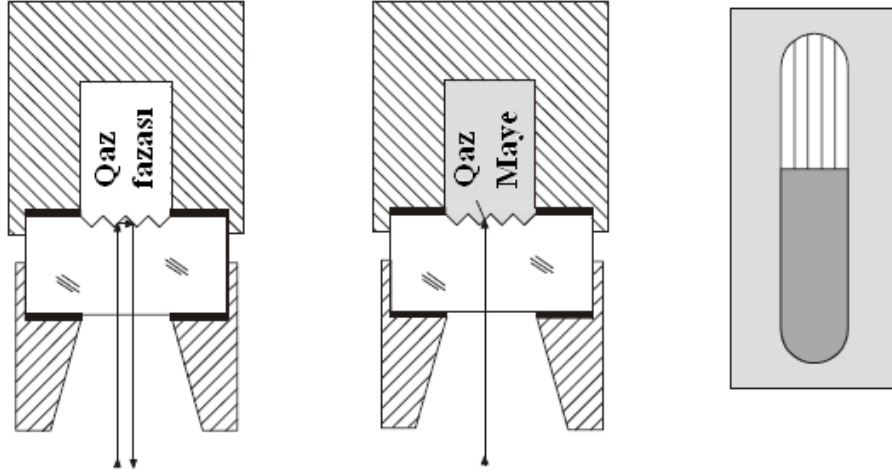
Köməkçi hissələr: NÖC və A aşağıdakı kimi müxtəlif köməkçi hissələrlə təchiz edilə bilər:

- kreogen mayeli (donmaya qarşı) göstərici uzadıcısı;
- santimetrli standart dərəcələnmə (digər texniki qurğular sifarişlə).

3. İŞ PRİNSİPI

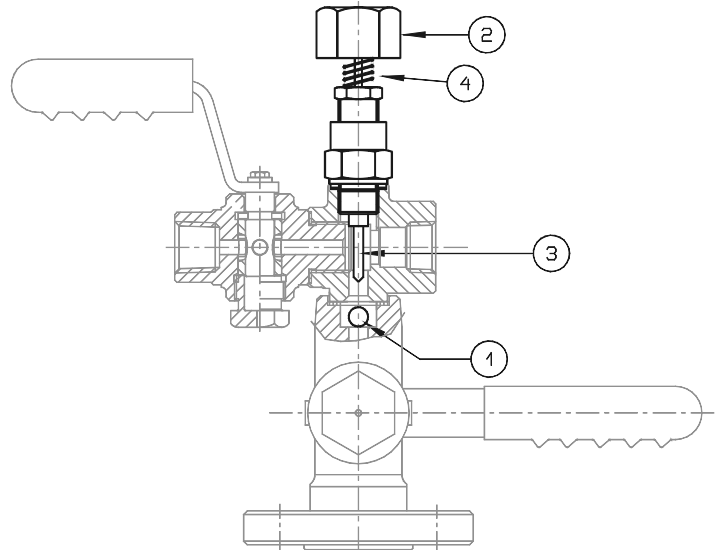
Ölçmə bölməsi daxili səthin maye ilə və ya qazla və/və ya buxarla təmasda olmasından asılı olaraq, ətraf mühit işığının əks olunmasına və ya əks olunmamasına səbəb olan bir və ya bir neçə prizmaya bənzər kristal hissələrdən (BOROSİLİKAT) ibarətdir.

Maye ilə təmasda olan kristal bölmənin rəngi tutqun olur, və ya qazla təmasda olan kristal bölmənin rəngi işıqlı olur.



QORUYUCU KÜRƏNİN FUNKSİYASI

Qoruyucu klapanın kristal parçalandığı hallarda mayenin çəndən axıb tökülməsinin qarşısını almaq üçün istifadə olunur. Kürə (1) kristal parçalananda yaranan axını keçidini avtomatik **bağlayır**. NÖC-nin tamlığı bərpa olunduqdan sonra, işə salma mərhələsində düymə (2) elə sıxılmalıdır ki, ling (3) kürəni (1) hərəkət etdirməsin və səviyyə ölçünün gövdəsinin düzgün dolmasına imkan versin. Həmişə cihazın aşağı hissəsində ən azı bir qoruyucu kürə yerləşdirilməsi təcrübəsindən istifadə edilməsi məsləhətdir. Çənin səviyyəsi səviyyə ölçünün səviyyəsindən çox olduğu hallarda (məs, bir neçə səviyyə ölçən cərgə ilə quraşdırıldığı halda) iki kürədən – biri yuxarıda, biri də aşağıda istifadə olunması məsləhətdir.



4. QURAŞDIRMA

(Standart) NÖC-ı cihazın aşağı bölməsində yerləşən ayırıcı klapanlar, drenaj klapanı və qoruyucu klapanla təchiz olunur. (Standart) birləşmələr kristallar üz-üzə dayanmaqla yan-yanı olur. NÖC-ı yalnız ixtisaslaşmış mütəxəssislər tərəfindən quraşdırılmalı və istifadə olunmalıdır. Onu quraşdırmazdan əvvəl, çən və NÖC birləşmələri uyğunluğa görə yoxlanılmalıdır. Cihazın xaricdən yüklənməsi ciddi qadağandır və onun bütün güclərdən qorunması istifadəçinin borcudur; ondan heç vaxt dayaq nöqtəsi kimi istifadə olunmamalıdır. Elektrokimyəvi korroziya effektlərinə yol verməmək üçün, müxtəlif elektrokimyəvi potensiallı materiallardan istifadə etmək qadağandır. İstifadəçi qurğunu belə hallardan qorumaq üçün tələb olunan bütün texniki tədbirlərdən istifadə etməlidir. Təzyiqin maksimum gözlənilən həddən artıq olmasının qarşısını almaq üçün sistem tapşırıq qoyulmuş təhlükəsizlik klapanı ilə təchiz edilməlidir. Hava və ya buxar köpüyü yaranması baş verdiyi hallarda, yuxarı birləşmələrdə buraxılış klapanları quraşdırılmalıdır. Güclü vibrasiyası olan çənlər üzərində quraşdırmaq üçün bizim müştəri xidmətlərinə müraciət edin. Sistemin birləşdirilməsi prosesi dəqiq olmalıdır ki, kipləşmə problemlərinə (flansların, ara qatlarının, sıxıcı millərin) və sistem və/və ya NÖC-ı üzərində lazımsız mexaniki güc yaranmasına yol verməmək üçün bütün hissələr tam uyğun gəlsin.

Diqqət: Əgər istifadə olunan maye buza çevrilərsə (məs, su), NÖC-ı zədələnməyə məruz qala bilər. Buna görə də qızdırıcı kablədən istifadə etmək təklif olunur.

5. İŞƏ SALMA

NÖC-1 sistemə quraşdırmağa başlamazdan əvvəl, birləşmələrdən bütün tıxacları və ya digər qoruyucu vasitələri çıxarın. Bütün ayırıcı, drenaj və buraxılış klapanlarının bağlı olmasını təmin edin. Cihazı sistemə birləşdirin. Kristallara həddən artıq güc düşməsinin qarşısını almaq üçün çox qaynar mayelərdən istifadə olunduğu hallarda ayırıcı klapanları açmazdan əvvəl gövdə temperaturunu proses temperaturuna uyğunlaşdırmaq lazımdır. NÖC-1 ilə çən arasındakı təzyiqli qiymətlərini balanslaşdırmaq üçün yuxarı ayırıcı klapanı yavaş-yavaş açın. Sonra qoruyucu klapanı hərəkət etdirmədən mayenin NÖC-a daxil olması üçün aşağı ayırıcı klapanı yavaş-yavaş açın. NÖC-nin daxilində təzyiqli stabilləşdikdən sonra, klapanları geniş açmaq olar. NÖC-1 əvvəlcədən test olunub və birləşmələrdən heç bir maye sızmasının olmaması təsdiqlənib. Birləşmələrin yerlərindən asılı olaraq sızmalar müşahidə olunduğu hallarda, birləşmələr 7-ci paraqrafda (Texniki Xidmət) göstərilirdiyi kimi xomutla bağlanmalıdır. İlk 24 saat işlədiyi müddətdə vaxtaşırı birləşmələrin tamlığı yoxlanılmalıdır.

Diqqət:

- Düymə birləşmə ilə simmetrik olanda klapanlar **bağlı** olur.
- Drenaj klapanı yalnız NÖC-da bloklanma aparıldıqda və təzyiqli boşaldıqda açılır; başlanğıcda NÖC-nin daxili təzyiqlini boşaltmaq üçün ventilyasiya klapanı bir neçə dərəcə açıq olur, sonra səviyyə ölçəndəki bütün mayeni çıxarmaq üçün drenaj klapanında tədbir görülməlidir.

6. KALİBRASIYA

NÖC-1 heç bir kalibrasiya aparılmasını tələb etmir (şamil olunmur).

7. TEXNİKİ XİDMƏT

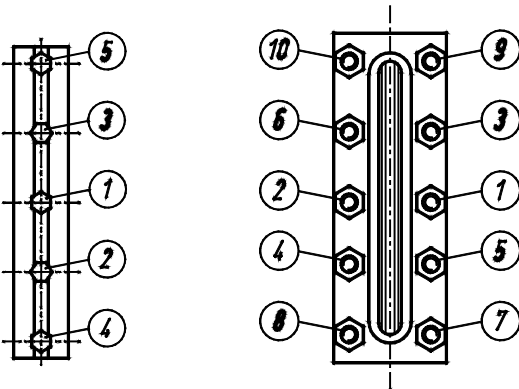
Texniki xidmət yalnız əməliyyat haqqında tam məlumatı olan və bu növ işlər haqqında aydın və sübut olunmuş təcrübəyə malik ixtisaslı mütəxəssislər tərəfindən aparılmalıdır. NÖC-nin mükəmməl işləməsinə təmin etmək üçün dövrü təftiş (təxminən hər altı aydan bir) tövsiyə olunur. Daha ətraflı desək, bəzi mayelər şüşəni dərinədən korroziyaya uğrada bildikləri üçün kristalların tamlığı yoxlanılmalıdır. Şüşə və ayırıcı klapanlar təftiş olunmalı və təmizlənməlidir. Bundan başqa, boltların düzgün sıxılması yoxlanılmalıdır. Rəqəm seriyaları boltların sıxılma ardıcılığını göstərir. Müxtəlif modellərin funksiyasından asılı olaraq, sıxma qiymətləri aşağıdakı cədvəldə göstərilmişdir.

Qeyd: bütün texniki xidmət tədbirləri **həmişə** ayırıcı NÖC-1 daxilində olan mayedən boşaldıldıqdan və o otaq temperaturuna qayıtdıqdan sonra aparılmalıdır.

7.1. XƏBƏRDARLIQLAR

- heç vaxt** NÖC-dan texniki məlumat lövhəciyində müəyyənləşdirilmiş qiymətlərdən yüksək temperatur və ya təzyiqdə istifadə etməyin;
- heç vaxt** təlimatları əvvəlcədən oxumamış hədlər quraşdırmayın və ya hissələri dəyişdirməyin; şübhələr yarandıqda, bizim müştəri xidmətləri departamentinə müraciət edin;
- heç vaxt** NÖC-nin heç bir hissəsini yağlamayın;
- NÖC-ından yüksək temperaturlarda istifadə edilirsə, müxtəlif texniki xidmət mərhələlərində növbədə olan işçilərin fərdi mühafizəsini təmin etmək üçün bütün ehtiyat tədbirlərini görin.

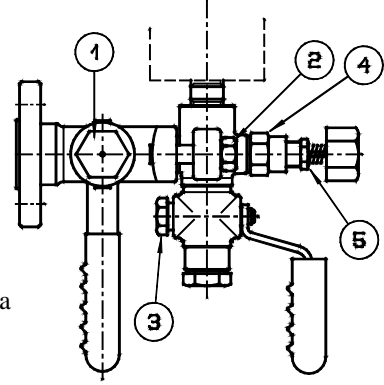
SƏVİYYƏ GÖVDƏSİNİN ƏTRAFLI GÖRÜNÜŞÜ



Bolt sıxma cədvəli		
Model	Ölçü.	Sıxma
RBB	11 - 79	20 Nm
RMB	11 - 79	20 Nm
RAB	11 - 79	20 Nm
RHB	11 - 79	30 Nm

KLAPAN QOVŞAĞININ ƏTRAFI GÖRÜNÜŞÜ

1-dən 5-ə qədər olan pozisiyalarda birləşmə yerlərindən sızmalar müşahidə olunduqda, sızma kəsilmə qədər əlavə sıxma əməliyyatını aparın.

**7.2. SƏVIYYƏ GÖVDƏSİNƏ TEXNİKİ XİDMƏT****SƏVIYYƏ ÖLÇƏNİN GÖVDƏSİNİN TƏMİZLƏNMƏSİ**

- Ayırıcı klapanı bağlayın
- İndikatordakı təzyiç ətraf mühitin təzyiçi ilə balanslaşana qədər ventilyasiya klapasını yavaş-yavaş açın
- Mayeni münasib çənə drenaj edin
- Mayenin axıb çıxma bilməsi üçün drenajı və ya drenaj klapasını açın
- Proses mayesinə müdaxilə etməyən və ya şüşəyə problem yaratmayan yuyucu mayedən istifadə edin
- İndikatoru daxildən təmizləyin, lazım gəldikdə şotkadan istifadə edin
- 5-ci paraqrafa (İşə salma) uyğun olaraq indikatoru işə salın.

KLAPANIN TƏMİZLƏNMƏSİ

Şüşə səviyyə indikatorunun ayırıcı klapalarını sahədə təmizləmək olmaz. Təmizləmə yalnız laboratoriyada aparılmalıdır.

KRİSTALIN DƏYİŞDİRİLMƏSİ

Qeyd: -Kristalın dəyişdirilməsi yalnız təcrübəli mütəxəssislər tərəfindən aparılmalıdır.

-Kristalın dəyişdirilməsi həmişə ara qatının da dəyişdirilməsi ilə müşayiət olunur.

- 7.1 paraqrafında qarşıya qoyulmuş bütün mərhələləri yerinə yetirin. (Səviyyə ölçənin gövdəsinin təmizlənməsi)
- Qapağın qaykalarını açın (Səviyyə ölçən cihazın gövdəsinin çertyojuna baxın)
- Qapağı çıxarın
- Bütün qüsurlu şüşələri çıxarın və bütün sıxan kipləkləri dəyişdirin
- Kiplək sahəsini təmizləyin (iti alətlərdən istifadə etməyin)
- Müəyyənləşdirilmiş sahələrə təzə kipləklər qoyun
- Şüşəni qapağın içərisinə kipləklə qoyun
- Əksətdirmə şüşəsini xüsusi oyuğa qoyun (kristalın prizma şəkilli hissəsinin içəriyə doğru çevrilməsini təmin edin)
- Qapağı yerinə quraşdırın
- Boltları 7-ci paraqrafda təsvir olunduğu kimi bərkidin
- İlk 24 iş saati müddətində bütün sıxılmaları yenidən yoxlayın.

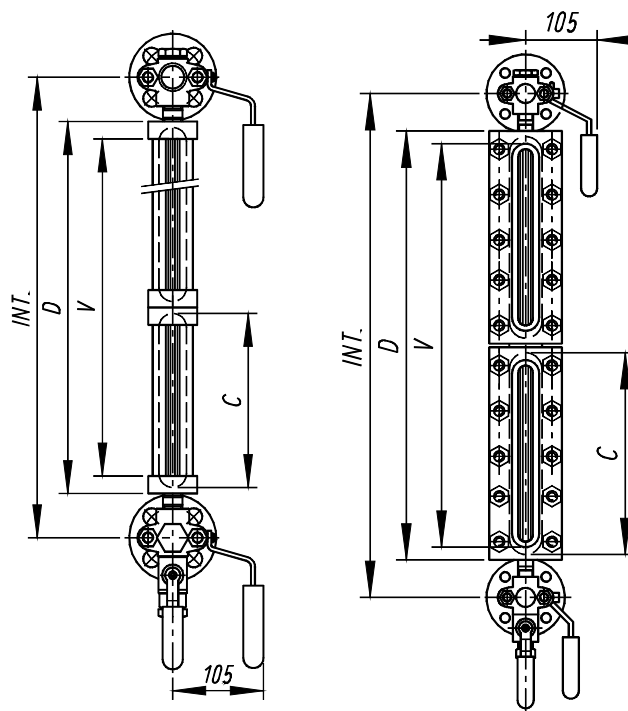
KLAPAN ÖRTÜYÜNÜN DƏYİŞDİRİLMƏSİ

Rəqəm məlumatları üçün 10-cu paraqrafa (təklif olunan ehtiyat hissələri) baxın.

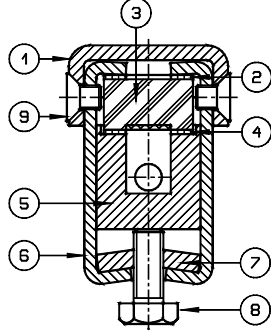
- Örtüyün dəyişdirilməsi cihaz sistemdən ayrıldıqdan sonra və laboratoriyaya şəraitində aparılmalıdır.
- Sıxıcı milləri (1) açaraq klapaları səviyyə ölçənin gövdəsindən sökün
- Bir növ klapa funksiyasını yerinə yetirən (7) və (8) tıxaclarını açın
- Örtüyü ağac və ya alüminium uzadıcısı olan təmizləyici vurucu ilə döyəcləyin ki, içəridə olan bütün hissələr çıxma bilsin.
- **Diqqət:** yivli dəlik zərbələrə və ya cızılmalara məruz qalmamalıdır, çünki bu klapanın kipləşmə qabiliyyətini azalda bilər
- Hissələri ehtiyatla təmizləyin
- İki hissədən ibarət (5) və ya (12) halqanı (4) və (10) yivli dəliyə qoyun
- Halqanı sıxana qədər yivli qolu təzə örtüyün (6) və ya (11) içərisinə hərəkət etdirin
- Örtüyün klapa gövdəsində təchiz edilmiş xüsusi novcuq vasitəsi ilə hərəkət etməsinə diqqət yetirərək, bütün dəsti klapa gövdəsinin içərisinə salın.
- Örtük sıxıcı tıxacı (7) və ya (9) yerinə qoyun.
- Düzgün fırlanmanı yoxlamaq üçün düyməni bir neçə dəfə hərəkət etdirin.
- Klapa qurğusunu səviyyə ölçənin gövdəsindəki yerinə qoyun.
- 5-ci paraqrafa (İşə salma) uyğun olaraq, cihazı işə salın.
- İlk 24 iş saati müddətində kipləci yoxlayın.

8. GÖVDƏNİN ÖLÇÜ ÇERTYOJLARI
Açar:

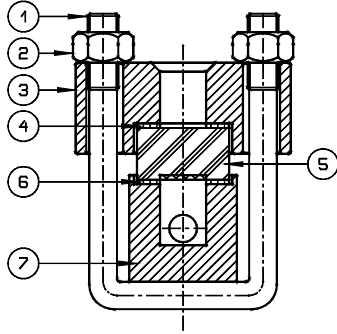
- Mis. = Gövdə ölçüsü
- INT. = Proses birləşməsinin ox məsafəsi
- D = Gövdənin ölçüsü
- V = Vizual hissənin ölçüsü
- C = Kristalın ölçüsü



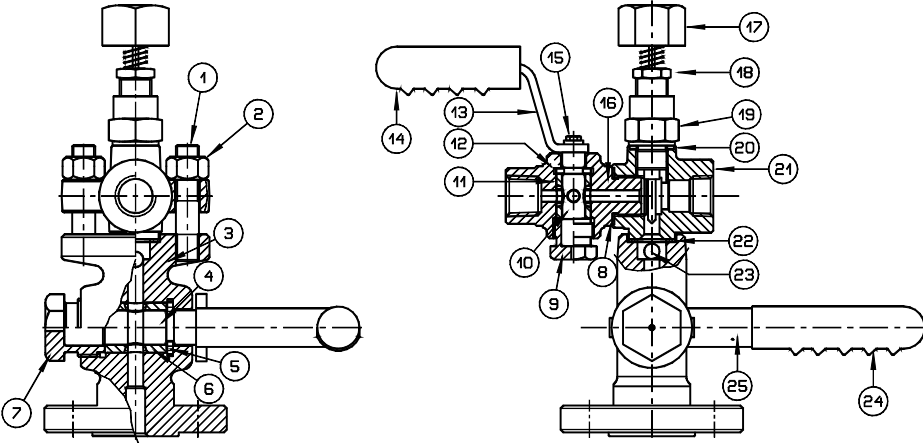
RBB modeli üçün cədvəl						RMB və RAB modelləri üçün cədvəl					RHB modeli üçün cədvəl				
Mis.	INT. min. (NX)	INT. min. (NY)	D	V	C	Mis.	INT. min. (NY)	D	V	C	Mis.	INT. min. (NY)	D	V	C
11	/	/	/	/	/	11	196	128	91	115	11	203	91	115	11
12	/	/	/	/	/	12	221	153	116	140	12	228	116	140	12
13	285	246	178	141	165	13	246	178	141	165	13	253	141	165	13
14	310	271	203	166	190	14	271	203	166	190	14	278	166	190	14
15	340	301	233	196	220	15	301	233	196	220	15	308	196	220	15
16	370	331	263	226	250	16	331	263	226	250	16	338	226	250	16
17	400	361	293	256	280	17	361	293	256	280	17	368	256	280	17
18	440	401	333	296	320	18	401	333	296	320	18	408	296	320	18
19	460	421	353	313	340	19	421	353	313	340	19	428	313	340	19
24	515	474	406	367	190	24	474	406	367	190	24	481	367	190	24
25	575	534	466	427	220	25	534	466	427	220	25	541	427	220	25
26	635	594	526	489	250	26	594	526	489	250	26	601	489	250	26
27	695	654	586	549	280	27	654	586	549	280	27	661	549	280	27
28	775	734	666	628	320	28	734	666	628	320	28	741	628	320	28
29	815	774	706	668	340	29	774	706	668	340	29	781	668	340	29
36	900	857	789	751	250	36	857	789	751	250	36	863	751	250	36
37	990	947	879	841	280	37	947	879	841	280	37	954	841	280	37
38	1110	1067	999	961	320	38	1067	999	961	320	38	1074	961	320	38
39	1170	1127	1059	1021	340	39	1127	1059	1021	340	39	1134	1021	340	39
47	1285	1240	1172	1134	280	47	1240	1172	1134	280	47	1247	1134	280	47
48	1445	1400	1332	1294	320	48	1400	1332	1294	320	48	1407	1294	320	48
49	1525	1480	1412	1374	340	49	1480	1412	1374	340	49	1487	1374	340	49
57	1580	1533	1465	1427	280	57	1533	1465	1427	280	57	1540	1427	280	57
58	1780	1733	1665	1627	320	58	1733	1665	1627	320	58	1740	1627	320	58
59	1880	1833	1765	1727	340	59	1833	1765	1727	340	59	1840	1727	340	59
68	2115	2066	1998	1960	320	68	2066	1998	1960	320	68	2073	1960	320	68
69	2235	2186	2118	2080	340	69	2186	2118	2080	340	69	2193	2080	340	69
79	2590	2539	2471	2433	340	79	2539	2471	2433	340	79	2539	2433	340	79

9. TÖVSIYƏ OLUNAN EHTİYAT HİSSƏLƏRİ (*)
RBB seriyaları üçün versiya


POZİSIYA	TƏSVİRİ
1	Sıxıcı çənə
2 (*)	Qoruyucu
3 (*)	Kristal
4 (*)	Kipkəc
5	Gövdə
6	Çiyin
7	Bərkidici lövhə
8	Boltlar

RMB – RAB – RHB seriyaları üçün versiya


POZİSIYA	TƏSVİRİ
1	Sıxıcı millər
2	Qaykalar
3	Qapaq
4 (*)	Qoruyucu
5 (*)	Kristal
6 (*)	Kipkəc
7	Gövdə

NY seriyalı klapan qovşağı üçün versiya


POZ.	TƏSVİRİ
1	Sıxıcı mil
2	Qayka
3	Ayrıncı klapanın gövdesi
4	Aparıcı vintin ölçüsü 18
5	Halqanın ölçüsü 18
6(*)	Örtüyün ölçüsü 18
7	Örtük presinin ölçüsü 18
8	Araqatı
9	Örtük presinin ölçüsü 12
10	Aparıcı vintin ölçüsü 12
11(*)	Örtüyün ölçüsü 12
12	Halqanın ölçüsü 12
13	Destek
14	Düyme
15	Vint
16	Drenaj klapanın gövdesi
17	Separator
18	Halqa Qaykası
19	Separatorun gövdesi
20	Araqatı
21	Kiçik flansın gövdesi
22	Araqatı
23	Qoruyucu küre
24	Düyme
25	Destek

Tövsiyə olunan ehtiyat hissələri pozisiyanın yanında ulduzla işarələnmişdir.

Ehtiyat hissələri üçün tələbnamədə həmişə avadanlığın seriya nömrəsini göstərin.

Bu nömrə NÖC-nın aşağısına bərkidilmiş NÖC-nın identifikasiya lövhəsində verilir və qarşısında "F" hərfi olan beş rəqəmli nömrədir (məs, F45678).



10. NASAZLIQLARIN ARADAN QALDIRILMASI

R seriyalı səviyyə göstəricilərində bir qayda olaraq nasazlıq baş vermir.

Diqqət: maye sızması baş verdiyi halda, səviyyə indikatoru dərhal ayrılmalıdır. NÖC-nin tamlığını bərpa etmək üçün 7-ci paragrafda (Texniki Xidmət) göstərilən mərhələli təlimatları yerinə yetirin.

11. MƏHV ETMƏ

İstismar müddətini başa çatdırdıqdan sonra, NÖC-ı məhv edilməlidirlər. Həmişə qüvvədə olan şamil olunan qaydalara əməl edin.

Məhv etmə mərhələləri zamanı, istehsal zamanı istifadə edilmiş polimerlərə, kauçuk və rezinlərə (PVC, PTFE, PP, PVDE, neoprene, viton və s.) xüsusi diqqət verin.

Kipkəclər və ara qatları, sifarişçi tərəfindən sifariş edilmiş xüsusi qoruyucu örtüklər və bütün digər plastik hissələr çıxarıldıqdan sonra bütün metal hissələr təkrar emal edilə bilər.

12. ZƏMANƏT

R seriyalı bütün səviyyə indikatorlarına göndərilədiyi tarixdən 12 ay müddətində istehsal nasazlıqları olmaması haqqında zəmanət verilir. Nasazlıqlar baş verdiyi halda, yuxarıda müəyyənləşdirilmiş limit daxilində malların qaytarılmasını həyata keçirərək Officine Orobiche şirkəti bütün zədələnmiş hissələri ödənişsiz dəyişdirir (**göndərilmə xərcləri bura daxil deyil**), lakin nasazlıq düzgün istifadə etməməkdən irəli gəlməməlidir. Officine Orobiche şirkəti sifariş mərhələsində müəyyənləşdirilmiş spesifikasiyalardan kənar məqsədlərlə istifadə edilmiş avadanlıqlarının düzgün istifadə edilməməsi üçün heç vaxt məsuliyyət daşımır. Belə hallarda, heç bir şikayət nəzərə alınmır. Birbaşa və ya dolayısı ilə düzgün quraşdırılmama və ya düzgün istifadə etməmə nəticəsində yaranmış heç bir zədə və/və ya xərc Officine Orobiche şirkətinin hesabına yazılmır. NÖC-ı göndərilədiyi tarixdən maksimum 10 il müddətində istismar edilə bilər.

Bu müddət başa çatdıqdan sonra, iki alternativ variant var:

- 1) Onu təzə NÖC-ı ilə əvəz etmək.
- 2) Köhnə NÖC-ı Officine Orobiche şirkəti tərəfindən əsaslı təmir etdirmək.

NÖC-nin QAYTARILMA PROSEDURU

NÖC-nin zavoda qaytarılması zamanı aşağıdakı məlumatlar qoşma edilməlidir:

- 1) Alıcının adı.
- 2) Materialın təsviri.
- 3) Aşkar edilmiş nasazlıq.
- 4) Proses haqqında məlumat.
- 5) NÖC-nda istifadə edilən mayələrin spesifikasiyası.

NÖC-ı tozdan və ya çöküntülərdən tam təmizlənmiş halda qaytarılmalıdır. Əks halda, Officine Orobiche şirkəti NÖC-na xidmət göstərməmək və onu göndərənə qaytarmaq hüququnu özündə saxlayır.

SON QEYDLƏR

Hər NÖC-ı tam yığılmış və bütün lazım olan köməkçi hissələrlə təmin edilmiş halda çatdırılır.

Bəzi hissələr yalnız xüsusi hallarda ayrı satılır.

Ona görə də biz sizi təchizatı diqqətlə yoxlamaq və uyğunsuzluqlar aşkar edildikdə dərhal məlumat vermək üçün xəbərdar edirik.

NB: CİHAZLARDAN POTENSİAL TƏHLÜKƏLİ ZONALAR KİMİ MÜƏYYƏNLƏŞDİRİLMİŞ SAHƏLƏRDƏ İSTİFADƏ ETMƏK NƏZƏRDƏ TUTULDUQDA, İSTİFADƏÇİ STANDART TƏLİMATLARA QOŞMA EDİLMİŞ ƏLAVƏ TƏHLÜKƏSİZLİK TƏLİMATLARINA ƏMƏL ETMƏLİDİR.