

3.ÇALIŞMA PRENSİBİ

2000 serisi seviye göstergelerinin çalışma prensibi iki tane fizik kuralına dayanmaktadır:

- Bağlantılı kap ilkesi, buna göre birbiriyle bağlantılı olan iki ayrı kaptaki sıvıların seviyeleri daima aynı seviyede oluyorlar;
- Bir mıknatıs ve ferromanyetik malzeme arasındaki manyetik çekim ilkesi, "Manyetik Seviye Göstergeleri" adı buradan gelmektedir.

Cihaz bir adet "manyetik olmayan" kolondan (1) meydana gelmektedir. Normal şartlarda bu iki adet AISI 316 blok ile tankla olan bağlantıyı sağlamaktadır.

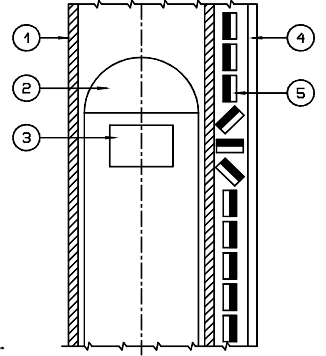
Klona bir adet şamandıra (2) eklenmiştir ki bunun içerisine kalıcı vaziyette bulunan bir adet manyeto (3) yerleştirilmiştir.

Şamandıra, manyetonun şamandıranın yüzdüğü yüzeyde bulunması mantığıyla tasarlanmıştır.

Kolonun dış tarafına da bir adet transparan ve ön yüzü küçük kanal (4) yerleştirilmiştir. Bunun iç tarafına ferromanyetik malzemeden bir dizi küçük bayrak (5) yerleştirilmiştir. Bunların bir tarafı BEYAZ diğer tarafı ise KIRMIZI renktedir. Küçük kanala bakıldığı zaman, kanalda sıvının bulunduğu taraf yani KIRMIZI alt taraf görünecektir. Üst tarafta ise ki burada gaz fazı (veya buhar ya da düşük yoğunluklu sıvı) bulunmaktadır, BEYAZ renk görünecektir.

OFFICINE OROBICHE tarafından üretilmiş olan 2000 serisi seviye göstergelerinin bir önemli özelliği de, şamandıra tarafından yayılan manyetik akımın 360° olmasıdır.

Anlatılan bu hususlar cihazın mükemmel bir şekilde çalışmasını garanti altına alan konulardır. Şamandıra kendi içerisinde dönüyor olsa bile anti-rotasyon sistemine gerek duyulmaz. Ayrıca, sensörler kolonun etrafına rahatlıkla bağlanabilirler. Rahat ve kesin ayarlama yapma imkanı sunar.



4. BAĞLANTI

4.1 TESİSATA MONTAJI

Cihaz sadece yetkin olan personel tarafından monte edilmeli ve kullanılmalıdır.

Bağlantıyı gerçekleştirmeden önce cihaz ile tank bağlantılarının birbirine uyumlu olduğunu kontrol edin.

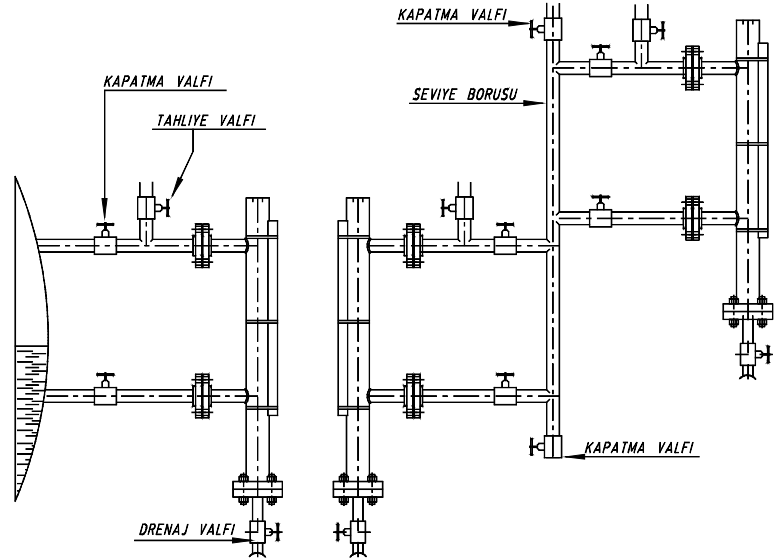
Harici yük ve etkilerle cihaza yüklenilmesi kesinlikle yasaklanmıştır. Kullanıcı, cihazın dış etkilere maruz kalmamasını sağlamakla yükümlüdür.

Cihazın dayanma noktası olarak kullanılması yasaktır. Galvanik korozyon etkilerinin önüne geçmek için farklı elektrokimyasal potansiyel içeren malzemelerin kullanılması yasaktır. Cihazın bu tür etkilerden etkilenmemesi için, kullanıcı tüm teknik unsurları cihaza uyarlamalıdır. Öngörülmuş azami basıncın üstünde olan basınçları dağıtmak ve uyarlamak için tesisat yukarıda belirtilmiş olan emniyet subabı ile donatılmış olmalıdır.

Cihazın kolayca sökülmesine olanak tanıyan kapatma valflerinin ve cihaz içerisinde birikme ihtimali olan kalıntıları temizlemek için gerekli olan tahliye valflerinin kullanılması tavsiye edilir.

Eğer hava kabarcıkları veya buhar oluştuğunu görecekseniz üst bağlantı kısmında havalandırma ve emme vanaları kullanınız.

ÖNEMLİ UYARI: Cihaz dikey vaziyette ve "AŞAĞI" dip tarafa bakacak vaziyette monte edilmelidir.



Cihaz altında, kontrol flanşı ile bağlantı kolonu arasında olan mesafa kadar bir mesafa bırakılmalıdır. Bu mesafe bakım aşamasında şamandıranın alınması için gereklidir.

Aşırı titreşim ve sarsıntıya maruz kalan tanklara yapılacak montaj için müşteri hizmetleriyle irtibata geçiniz.

Cihazın tesisata bağlantı aşamasına çok dikkat edilmeli ve verilen talimatlara harfiyen uyulmalıdır. Tutma sorunları ve tesisatla ve/veya cihazla alakalı mekanik sorunlarla karşı karşıya kalmamak için, cihaza ait olan tüm parçalar (flanşlar, contalar, çekici elemanlar) eksiksiz ve kusursuz olarak monte edilmelidir.

4.2 ELEKTRİK KABLOLARI

Seviye sensörüne veya vericilere ait elektrik kabloları ekte sunulmuş olan ilave talimatlara göre sıralanmaktadır.

5. DEVREYE ALMA

Cihaz çalışmasının öngörülenin daha üstünde olmamasına ve (aşırı basınç ve ısı, yükün belirli bir şekilde aşırı olması) uygulanan elektrik rating'in (sensör veya verici olması durumunda) cihaz bilgilerinin bulunduğu etikettekiyle uygun olmasına dikkat edin.

Bayrakların düzgün şekilde döndüklerini kontrol etmek için aşağıda sıralanmış olan kolay ve hızlı işlemleri yapınız:

- Bayrakların tamamını beyaz pozisyonuna getirerek ve manyetoyu aşğıdan yukarıya doğru hareket ettirerek gösterge bayraklarını çevirin.
- Devreye alma aşamasında bayrakların tamamı şamandıra hareketini aynen tekrar etmeyecek olurlarsa, manyeto kutbunu bir önceki pozisyonun tersine yerleştirerek önceki operasyonu tekrar edin.

Titanyum şamandıra kullanıldığı zaman, şamandıranın hareketli çelik kolona sürtünmesini önlemek için özel önlemler alınmalıdır. Bu iki malzeme arasında meydana gelecek olan çarpışmalar kıvılcım oluşmasına neden olabilir.

Müşteri, sıvı ile temas edecek olan malzemenin sıvı temasına uygun malzemelerden ve de çalışma ortamı ile sıvı içerisindeki yıpranma özelliklerine uygun olan malzemelerden olmasını sağlamak zorundadır. Bu uyarı ve açıklamalar sipariş formunda da belirtilmiştir.

6. AYARLAMA

Cihaz için gerekli olan ayarlamalar fabrikada yapılmış olup kullanılan yerde herhangi bir ayar yapılması gerekmez.

Sipariş formunda özel olarak opsiyonel farklılıklar istenmemiş ise, alarm kontakları azami değere göre ayarlanmış olup cihazın bağlanması esnasında bu değer istenilen değere göre ayarlanabilecektir.

4/20 mA seviye transmittörleri boş tankta 4 mA, dolu tankta ise 20 mA sinyal vermesi için ayarlanmıştır.

7. BAKIM

Cihazın düzgün ve etkili şekilde çalışmasını teminat altına almak için periyodik olarak bakım yapılması önerilir. (yaklaşık her 6 ayda bir).

7.1 UYARILAR

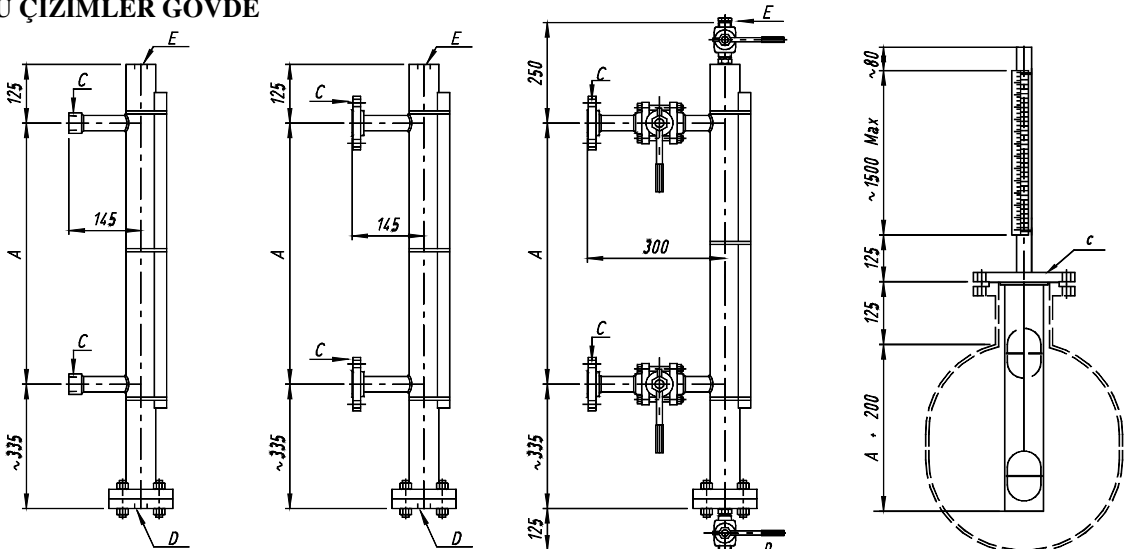
- Cihazı bilgi etiketi üzerinde belirtilen değerlerin üzerinde bir basınçta veya ısıda ASLA kullanmayın;
- Talimatları dikkatlice okumadan KESİNLİKLE parça ayarlaması veya değiştirmesi yapmayın; şüpheli durumlarda müşteri hizmetlerimizle irtibata geçin;
- Cihazın parçalarını ASLA yağlamayın;
- Cihazı temizlerken KESİNLİKLE takım ve/veya anahtar kullanmayın, bunlar cihazın kenarlarına, cihaz gövdesinin iç yüzeylerine ve şamandıraya zarar verebilirler;
- Yüksek ısıda çalışmış olan bir cihaza bakım yapılması gerektiği zaman, çalışan personelin güvenliğini sağlamak için gerekli tüm önlemleri alın.
- 6 metreden daha uzun olan cihazlarda ek bağlantı noktası kullanılması önerilir.

7.2 ŞAMANDIRAYA YAPILACAK PERİYODİK KONTROL

Cihazın tamamen devre dışı bırakıldığından ve sıvıdan tamamen arındırıldığından emin olun;

- Civatalarını sökerek cihazı açın, gövdenin alt tarafındaki flanşı gevşeterek şamandırayı alın;
- Kolon gövdesini kontrol edin ve üzerinde kirlilik ve/veya kalıntılardan arınmış vaziyette temiz olduğundan emin olun, (kirli ise dikkatlice temizleyin);

8. BUYUTLU ÇİZİMLER GÖVDE



Sırasıyla istenilen boyut değerleri

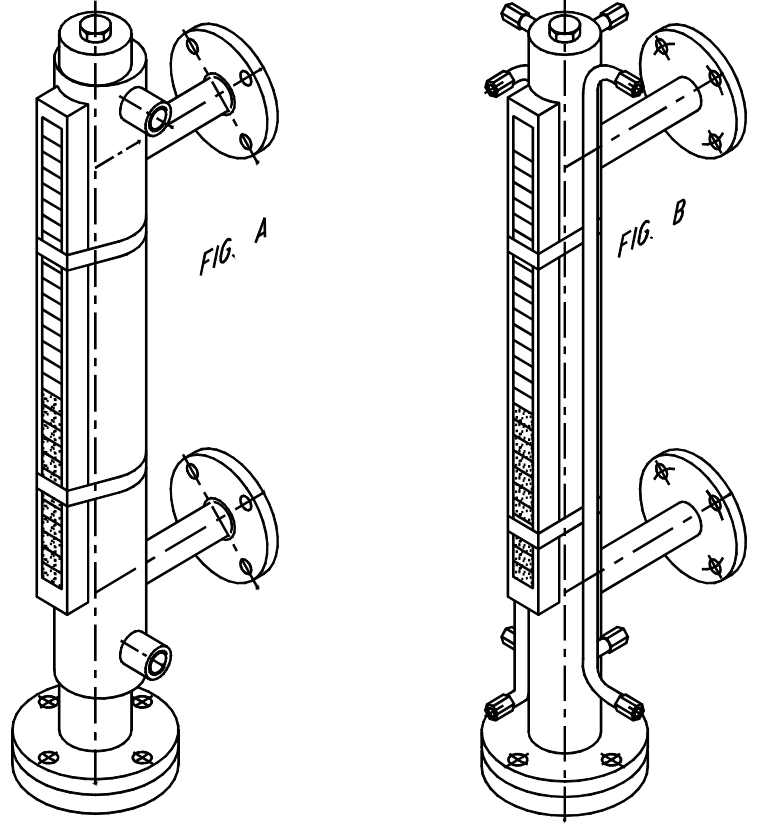
A = bölge C = bağlantılar D = drenaj E = delik

GÖMLEKLİ VEYA BORULU VERSİYON

Kullanılan sıvıya göre işlem esnasında seviye gösterge kolonunun ısıtılmasına veya soğutulmasına ihtiyaç duyulabilir; bu ihtiyacı karşılamak için iki ayrı versiyon bulunmaktadır.

Şekil A'daki versiyonda cihaz, kolon üzerine paslanmaz çelik gömlek kaynaklanmış ve giydirilmiş vaziyette teslim edilir; gömlek ve sütun arasındaki boşluk ısıtılmış veya soğutulmuş bir sıvı ile kaplıdır.

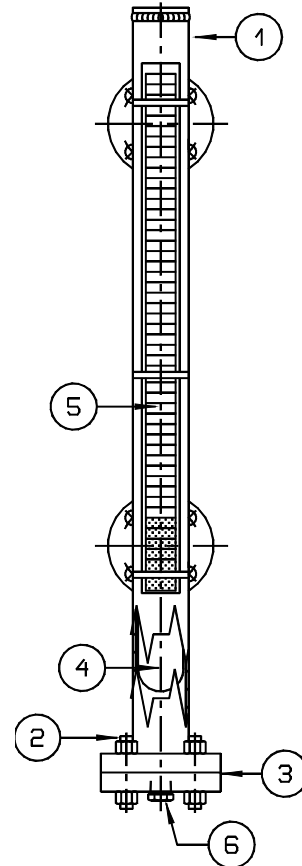
Şekil B'deki versiyonda ise cihaz 4 adet paslanmaz çelik borularla birlikte teslim edilir. Bu borular kolola direk kontak halindedir. Bunların içerisinde de ısıtıcı veya soğutucu sıvı bulunur.


9. ÖNERİLEN YEDEK PARÇALAR (*)

	POZ.	ADI
	1	Gövde
	2	Çubuklar
(*)	3	Conta
(*)	4	Şamandıra
	5	Görsel gösterge
	6	Fiş

Yedek parçası siparişinde daima parçanın seri numarasını belirtiniz.

Adı geçen bu seri numarası muhafaza üzerine yapıştırılmış olan cihaz bilgi etiketi üzerinde belirtilmiş olup seri numarası "F" ile başlar ve beş rakkamlıdır, (örn: F45678).





10. ARIZA GİDERME, SORUN ÇÖZME

2000 serisi seviye göstergeleri normal şartlarda arıza vermezler.

Seviye göstergesi gerekli verileri alıp düzgün şekilde çalışmıyorsa 7. madde de (BAKIM) belirtildiği şekilde ayırıcıyı gözden geçirin.

11. ATIK VE İMHA ETME

Cihazlar kullanım ömürlerini tamamladıktan ve işlevselliklerini tamamen yitirdikten sonra yürürlükte olan mevzuatlara uygun olarak hurdaya çıkartılırlar.

İmha etme aşamasında polimerlere, reçinelere ve üretim sırasında kullanılan lastik ve kauçuklara (PVC, PTFE, PP, PVDF, neopren, viton vs.) özel önem gösteriniz.

Üzerinde bulunan contalar, müşteri tarafından talep edilip monte edilmiş olan özel koruyucu kaplamalar ve plastik malzemeden olan her şeyden arındırıldıktan sonra metal aksamlar geri dönüşümlüdür.

12. GARANTİ

2000 serisi tüm seviye göstergeleri üretim hatalarına karşın teslim tarihinden itibaren 12 ay garantilidir.

Arızanın cihaz kullanımından kaynaklı bir sebepten ileri gelmemesi şartıyla, arızalı cihaz iade edilecek ve OFFICINE OROBICHE lar yukarıda belirtilen garanti süresi içerisinde çalışmayan veya hatalı çalışan cihaz ve/veya cihaz parçalarını garanti kapsamında (**nakliye masrafları hariç**) değiştireceklerdir.

Cihazlar, sipariş formu üzerinde spesifik olarak belirtilmiş ve kabul edilmiş olan işlerin dışında farklı amaçlar için kullanılması durumunda, OFFICINE OROBICHE lar ürünlerin yanlış ve hatalı kullanımından hiç bir şekilde sorumlu değildir.

Bu gibi durumlarda hiç bir şikayet ve itiraz dikkate alınmayacaktır.

Kurulumdan veya şahsi kullanımdan kaynaklı hasarlar ve/veya masraflar doğrudan ve dolaylı olarak hiç bir şekilde OFFICINE OROBICHE lara atfedilemez ve talep edilemez.

Cihaz, teslim tarihinden itibaren azami 10 yıl süreyle kullanılabilir.

Bu süre sonunda iki alternatif vardır:

- 1) Cihazı yeni bir cihazla değiştirmek,
- 2) OFFICINE OROBICHE larda revizyon yaptırmak.

CİHAZLARIN İADE EDİLMESİNDE UYGULANACAK OLAN PROSEDÜR

İadesi yapılacak olan cihazla birlikte aşağıdaki bilgiler muhakkak belirtilmelidir:

- 1) Alıcının adı,
- 2) Malzemenin adı ve tanımı,
- 3) Tespit edilen hata,
- 4) İşlem bilgileri,
- 5) Cihaz ile temas etmiş olan sıvılar.

Cihaz tamamen temizlenmiş vaziyette, üzerinde toz veya buna benzer herhangi bir pislik olmadan teslim edilmelidir. Aksi takdirde, OFFICINE OROBICHE lar bakım yapmama ve cihazı müşteriye geri göndermeme hakkını saklı tutarlar.

SON NOTLAR

Her bir cihaz tamamen montajı yapılmış vaziyette ve gerekli olan tüm aksesuarları ile birlikte tedarik edilir.

Bazı parçalar sadece özel durumlarda ayrıca tedarik edilmektedir.

Bu nedenle, cihazı teslim aldığımız zaman dikkatlice gerekli kontrolleri yapınız ve eksiklik veya hasar tespit edilmesi durumunda durumu derhâl tedarikçinize bildiriniz.

NOT: CİHAZLARIN POTANSİYEL PATLAMA TEHLİKESİ BULUNAN ALANLARDA KULLANILACAK OLMASI DURUMUNDA, CİHAZ KULLANICI STANDART KULLANIM TALİMATLARINA EKİLİ BULUNAN İLAVE EMNİYET TALİMATLARINI DİKKATE ALMALIDIR.