

## 2000 SERIJOS LYGIO JUNGIKLIO IRENGIMO IR EKSPLOATACIJOS VADOVAS

### 1. PRIETAISO APRAŠYMAS

70 serijos šoninio montavimo lygio jungikliai yra tvirtinami prie sleginiu rezervuaru sienu vertikalia padetimi.

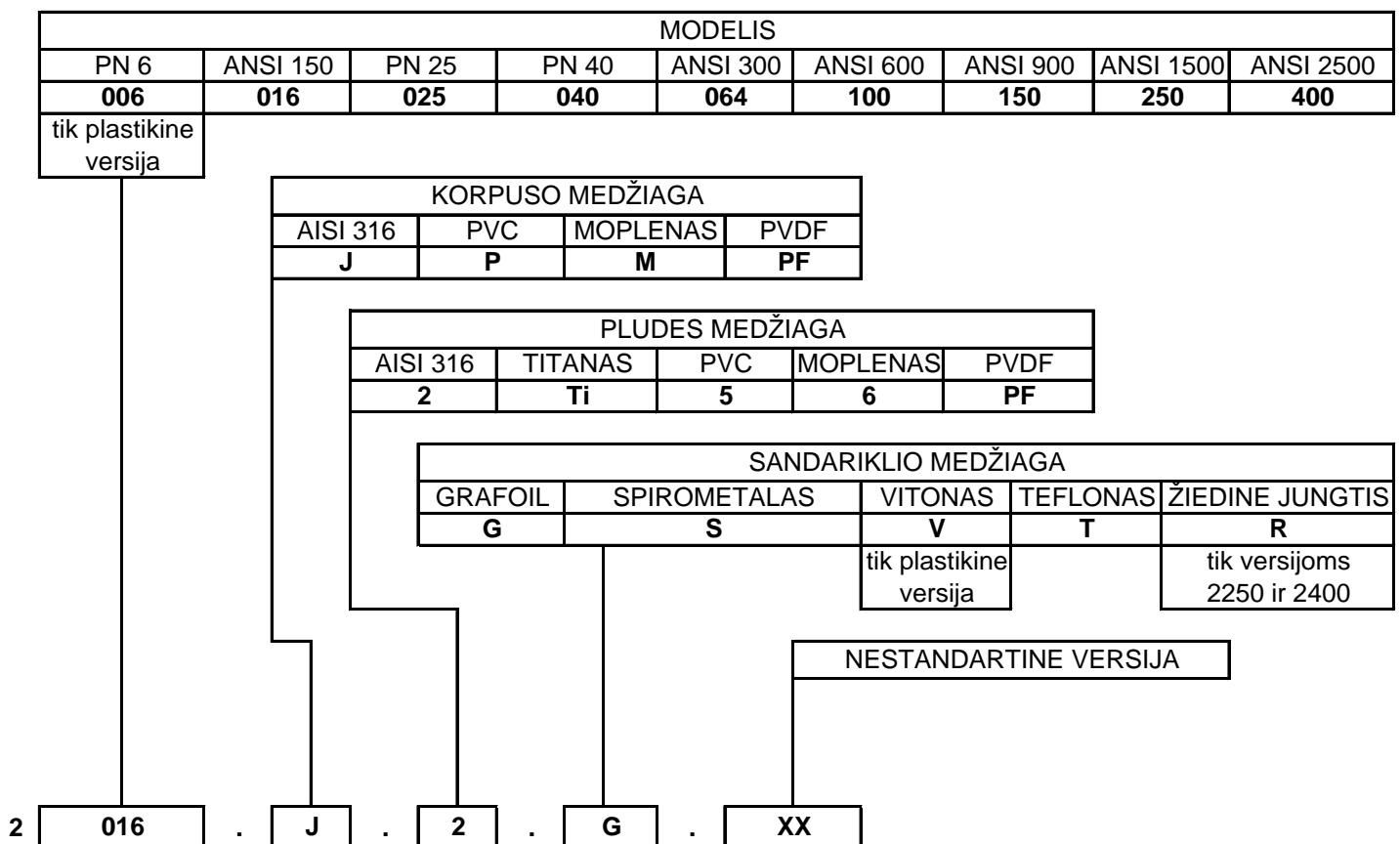
Taip pat siulomi 2000T serijos jungikliai, irengiami ant rezervuaru, i kuriuos nuleidžiama jungiklio plude

Šie prietaisai yra naudojami kaip skyscio lygio indikatoriai arba net kaip sasaja (tarp dviejų skirtingu tankiu skysciu) naudojant BALTA ir RAUDONA veliaveles.

Šiuose modeliuose irengti REED tipo persijungiantys kontaktai (SPDT), skirti žemam ir aukštam skyscio lygiui valdyti ir (arba) pavojaus signalui paduoti. Modeliuose taip pat gali buti irengtas zondas, kuris nuotoliniu budu perduoda informacija apie išmatuota lygi per linijini 4/20 mA signala, kuris yra proporcingas prietaiso matuoklio signalui.

Prietaisai gali buti naudojami tokio pavojaus lygio skysciams, kuriems nepatartina naudoti tradiciniu atspindžio ar skaidrumo indikatoriu.

### 2. MODELIO IDENTIFIKACIJA



Jeigu prietaisas yra skirtas irengti (pagrindinio) rezervuaru viršuje, prie jo identifikavimo kodo pridedama raide „T“ (pavyzdžiui, 2016T.J.2.A).

Prietaisui taip pat siulomi tokie papildomi priedai, kaip:

- Ijungimo ir išjungimo vožtuvai
- Skyscio išleidimo ir (arba) išlyginimo vožtuvai
- Centimetrine skale kanalo šone
- Sugedusios pludes indikatorius
- Šildymo arba aušinimo apgaubas
- Garu indikatorius
- Apsauga nuo šerkšno
- Lygio jutikliai
- Lygio matavimo itaisas

### 3. VEIKIMO PRINCIPAS

2000 serijos lygio jungikliu veikimo principas paremtas šiais fizikos desniais:

- Susisiekiančiu indu desnis, kai dvejuose susisiekiančiuose induose esančių skysčių lygis susilygina;
- Magnetinės traukos desnis, kai magnetas pritraukia feromagnetinę medžiagą, iš kur ir kilo „magnetiniu lygio jungikliu“ pavadinimas.

Prietaisa sudaro kolona, pagaminta iš nemagnetinės medžiagos (1) (dažniausiai, AISI 316), su dviem jungiamaisiais įvadais, skirtais prijungti prietaisa prie rezervuaro. Kolonos viduje įrengta pludė (2), kurioje įtaisytas nuolatinis magnetas (3).

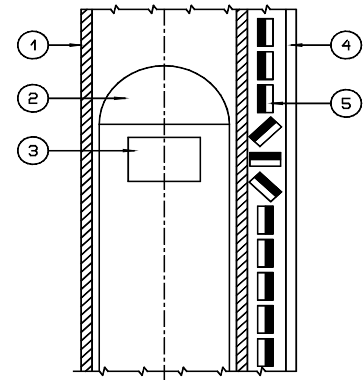
Pludė pagaminta taip, kad magnetas būtų visuomet išsidėstęs pluduriavimo linijoje.

Kolonos išoreje išdėstytas priekyje permatomas kanalas (4), kurio viduje įrengtos veliavelės (5) iš feromagnetinės medžiagos: viena veliavelė BALTA, kita – RAUDONA.

Žiurint į kanalą, apatinė jo dalis, kuri yra šalia kolonoje esančio skysčio, atrodys RAUDONA, o viršutinė, kur yra dujų (arba garų ar mažesnio tankio skysčio), atrodys BALTA.

*Officine Orobiche gamintojo 2000 serijos lygio jungikliai yra ypatingi tuo, kad pludė spinduliuoja magnetinį srautą 360° kampu.*

Tai leidžia užtikrinti sklandų prietaiso darbą. Pludei apsivertus, jos nereikia sugražinti į ankstesnę padėtį, be to, jutikliai gali būti įrengiami bet kurioje kolonos vietoje, todėl juos reguliuoti yra saugu ir paprasta.



### 4. IRENGIMAS

#### 4.1 IRENGIMAS SISTEMOJE

Prietaisa įrengti ir naudoti gali tik kvalifikuotas specialistas.

Prieš įrengdami, išitikinkite, kad rezervuaro jungtis tinka naudoti su prietaiso jungtimis.

Jokiais būdais neapkraukite prietaiso išorinėmis apkrovomis. Vartotojas privalo pasirūpinti, kad prietaiso neveiktų jokios apkrovos, bei nenaudoti prietaiso vietoje atramos ar itvirtinimo.

Kad prietais nepaveiktų galvaninė korozija, draudžiama naudoti kito elektrocheminio potencialo medžiagas.

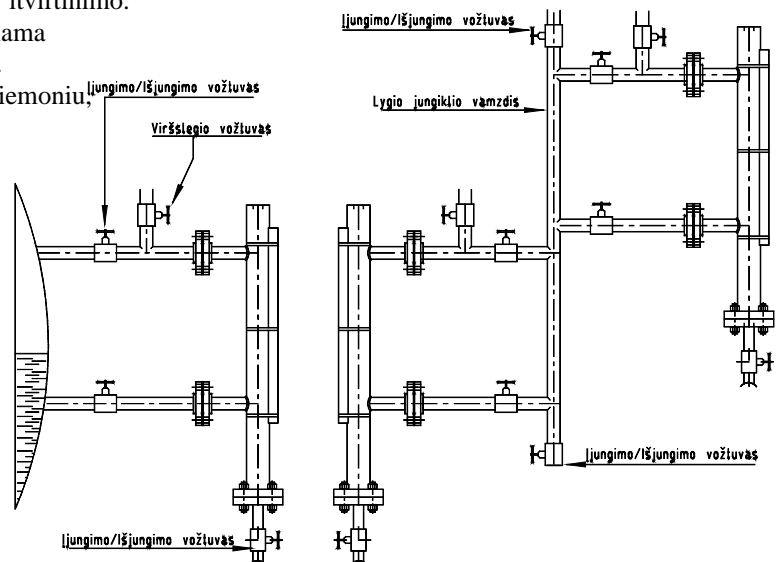
Vartotojas privalo imtis visu imanomu techniniu priemoniu, kad apsaugotų prietaisa nuo tokio poveikio.

Sistemoje būtina įrengti numatyta saugos vožtuvą, kuris apsaugotų prietaisa nuo per didelio slėgio.

Rekomenduojama naudoti įjungimo / išjungimo vožtuvus, kurie leistų lengvai nuimti prietaisa, ir išleidimo vožtuvus, kuriais galima būtų pašalinti iš prietaisu bet kokias nuosėdas.

Jeigu yra oro ar garų kišenės susidarymo tikimybė, patartina viršutiniuose atvamzdžiuose įrengti apsauginius vožtuvus.

DEMESIO: prietaisa galima įrengti tik vertikaliai, o jo apacioje turi matytis tekstas „APACIA“.



Po prietaisu būtina palikti erdves, kuri yra lygi atstumui tarp įrengtos jungės ir jungiamojo kanalo, kad iš prietaiso galima būtų ištraukti pludė technines priežiūros metu.

Jeigu lygio jungikliai bus tvirtinami prie rezervuaro, kuriuos veikia didelės vibracijos, iš pradžių prašome susisiekti su mūsų klientų aptarnavimo tarnyba.

Sistemos prijungimo procesas turi būti visiškai tikslus, kad kiekviena detalė (jungės, tarpikliai, strypai) būtų įrengta savo vietoje nepažeidžiant sandarumo ir nesukeliant papildomu mechaniniu sistemos ir (arba) prietaiso apkrovu.

#### 4.2 ELEKTROS LAIDU SUJUNGIMAS

Jutikliu ir lygio siustuvo laidų sujungimai turi atitikti pridedamu papildomu instrukcijų nurodymus.

## 5. PASIRENGIMAS EKSPLOATuoti

Patikrinkite, ar prietaisas neviršija jokių maksimalių darbinių rodiklių (aukšto slėgio ir temperatūros, mažo savitojo svorio), o visi esamos elektros grandinės rodikliai (jeigu yra įrengti jutikliai ar siustuvai) atitinka vardiniu parametru plokšteleje pateiktus duomenis.

Atlikite šiuos paprastus ir greitus žingsnius, kad patikrintumete, ar veliaveles pasisuka tinkamai:

- Irenkite visas jungiklio veliaveles baltos spalvos dalyje ir stumtelkite magneta iš apacios i viršu, kad jis nuslystu jutiklio stiklu.
- Jeigu sistemos parengimo eksploatuoti metu veliaveles nereaguoja i plude, dar karta atlikite ankstesniji veiksma, tik sukeiskite magneto poliuis.

Butina imtis atskiru atsarginiu priemoniui, kad naudojama titano plude nesitruntu i plienines cilindro sieneles. Trintis tarp šiu dviejų medžiagų gali sukelti kibirkšti.

Užsakovas turi isitikinti, kad medžiaga, su kuria lieciasi skystis, yra suderinama su atitinkamu paviršiumi. Paviršius nekenkia skyscio galiojimo ir naudojimo taisyklems. Atitinkamos instrukcijos taip pat pateikiamos pagal užklausa.

## 6. KALIBRAVIMAS

Prietaisas buvo sukalibruotas gamykloje, todėl irengimo metu jo kalibruoti nereikia.

Pavojaus signalo kontaktai, kuriu irengimas priklauso nuo užsakovo pageidavimu, jeigu kontaktai nera privalomi pagal technines salygas, yra nustatyti minimaliajai vertei. Reikiama kontaktu verte yra nustatoma tik irengus prietaisa.

4/20 mA lygio siustuvai yra kalibruojami taip, kad skleistu 4 mA signala esant tuščiam rezervuarui ir 20 mA signala, jeigu rezervuaras yra pilnas.

## 7. TECHNINE PRIEŽIURA

Rekomenduojama reguliariai tikrinti lygio jungikli (kas 6 menesius ar pan.), kad prietaisas veiktu sklandžiai.

### 7.1 ISPEJIMAI

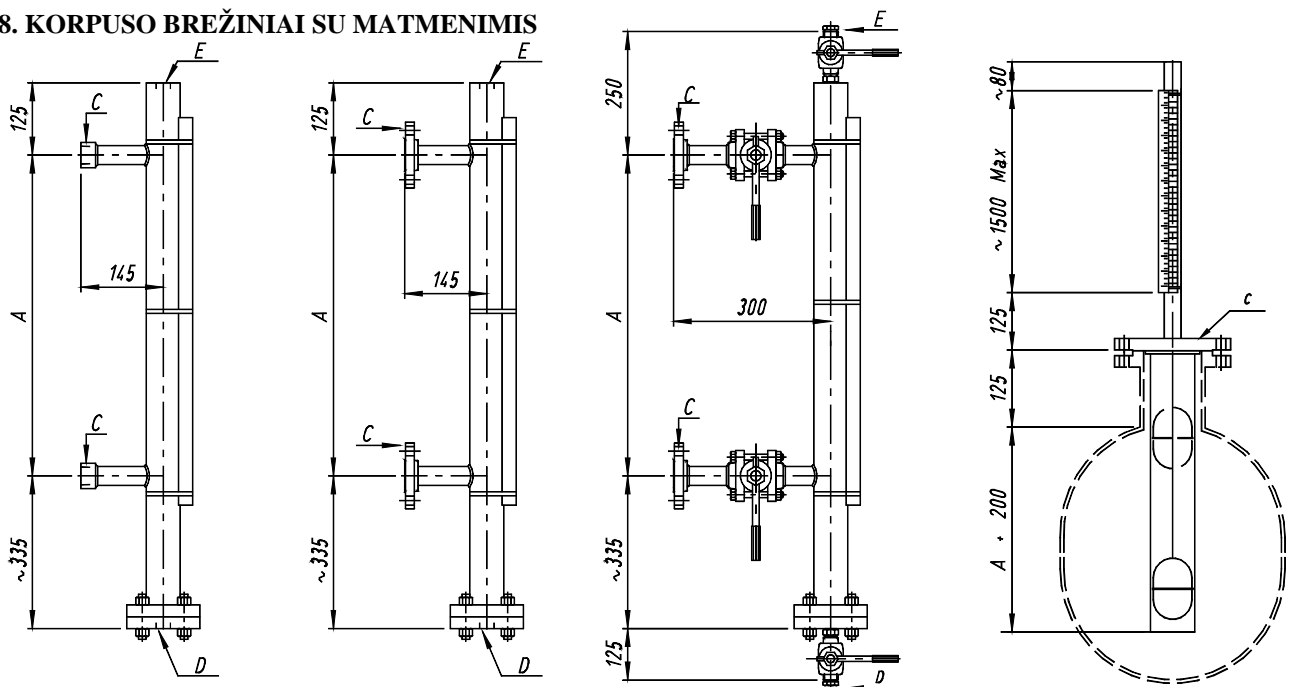
- NIEKADA nenaudokite lygio jungiklio tokiu slėgiu ar temperatūra, kurie viršija vardiniu parametru plokšteleje nurodytas vertes;
- NIEKADA nereguliuokite ir nekeiskite jokių komponentu nesusipažinę su atitinkamomis instrukcijomis. Kilus bet kokioms abejonems, susisiekite su musu klientu aptarnavimo tarnyba;
- NIEKADA netepkite prietaiso komponentu;
- NIEKADA nenaudokite tokiu valymo irankiu, kurie galetu pažeisti korpuso ar pludes kraštus ir paviršius;
- Jeigu prietaisas naudojamas esant aukštoms temperatūroms, imkites visu reikiamu atsargumo priemoniui, kad aptarnaujantis personalas butu tinkamai apsaugotas technines priežiuros metu.
- Jeigu prietaisas yra ilgesnis nei 6 metrai, patartina irengti papildoma prietaiso suveržimo taška.

### 7.2 PERIODINE PLUDES APŽIURA

Isitikinkite, kad prietaisas atjungtas nuo sistemos, ir jame nebera skyscio.

- Atidarykite prietaisa atsuke varžtus ir ištraukite plude nuimdami apatine korpuso junge.
- Patikrinkite kolona ir isitikinkite, kad gerai pašalinote visas nuosedas ir purva. (prireikus, pašalinkite dar karta);

## 8. KORPUSO BREŽINIAI SU MATMENIMIS



Pateikiami matmenys

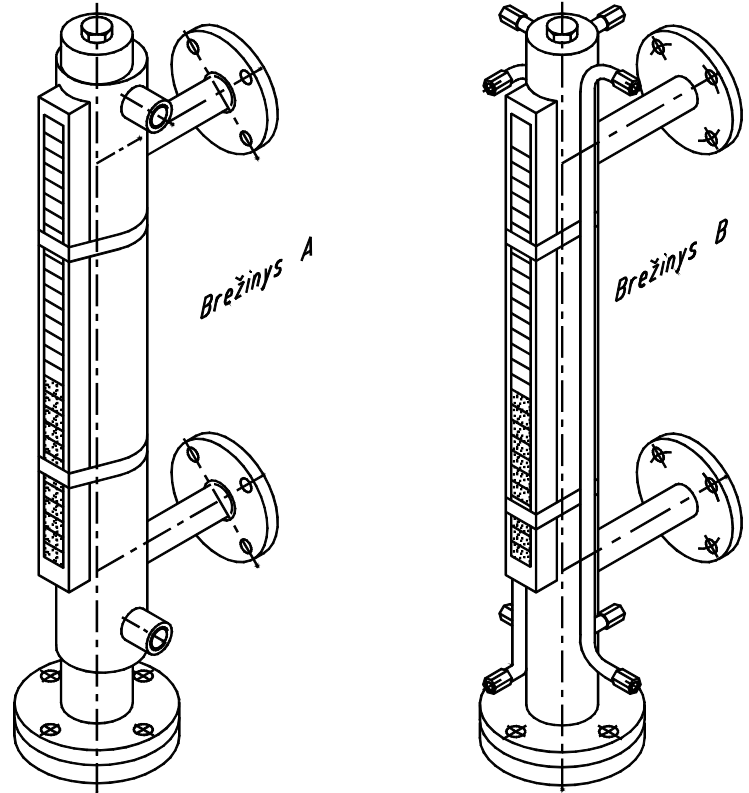
A = laukas C = jungtys D = drenažas E = ventilacijos anga

## VERSIJA SU GAUBTU AR VAMZDŽIU

Kadangi proceso metu yra naudojami skysčiai, kartais gali prireikti sušildyti ar atvesinti lygio jutiklio kolona. Siulomos dvi galimybės.

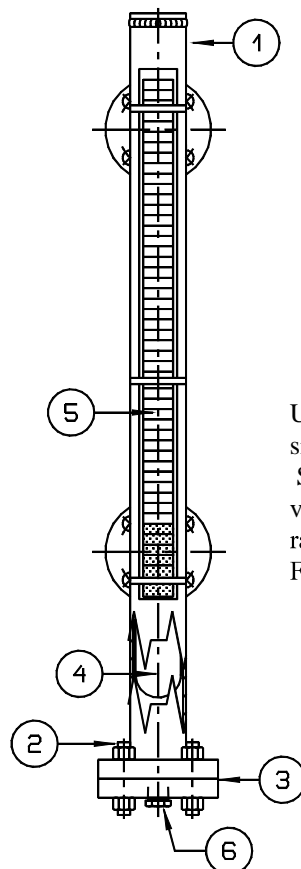
**A brežinyje** pavaizduotas prietaisas su nerudijancio plieno gaubtu, kuris suvirinimo budu yra pritvirtintas prie kolonos; tarpas tarp gaubto ir kolonos užpildomas šildymo ar aušinimo skysciu.

**B brežinyje** pavaizduotas prietaisas su 4 nerudijancio plieno vamzdžiais, kurie tiesiogiai liesiasi su kolona. Šiais vamzdžiais teka šildymo ar aušinimo skystis.



## 9. REKOMENDUOJAMOS ATSARGINES DALYS (\*)

6	TAPPO
	KAMŠTIS
5	INDICATORE VISIVO
	VAIZDINIS INDIKATORIUS
4 (x)	GALLEGGIANTE
	PLUDE
3 (x)	GUARNIZIONE
	TARPIKLIS
2	TIRANTERIA
	VARŽTINIS SUJUNGIMAS
1	CORPO
	KORPUSAS
Poz.	DENOMINAZIONE PAVADINIMAS



Užsakinedami atsargines dalis, visuomet nurodykite 6 simboliuserijos numeri.

Serijos numeri rasite korpuso apacioje esancioje vardiniu duomenų plokšteje; numeris prasideda „F“ raide, po kurios yra nurodyti penki skaitmenys (pvz., F45678).

**10. GALIMI GEDIMAI IR JU ŠALINIMAS**

2000 serijos lygio jungikliai paprastai neturi jokių gedimų.

Jeigu lygio jungikliai netinkamai nustato lygį, atlikite bandymą su magnetu, kaip aprašoma skyriuje 7. TECHNINE PRIEŽIURA.

**11. IŠMETIMAS**

Pasibaigus lygio jutiklio eksploatavimo trukmei, ji būtina išmesti laikantis atitinkamu konkrečiai teritorijai taikomu taisykliu.

Išmesdami prietaisa, polimerus, derva ir guma, kurie yra naudojami prietaisu konstrukcijoje (PVC, PTFE, PP, PVDF, neoprenas, vitonas ir pan.), išmeskite šias medžiagas pagal atskirai joms taikomas išmetimo taisykles.

Metalinius komponentus galima atiduoti perdirbti nuemus tarpiklius ir specialia danga, kuria buvo užsakes užsakovas, bei kitas plastikines dalis.

**12. GARANTIJA**

Visiems 2000 serijos lygio jutikliams galioja 12 mėnesių gamintojo garantija, kuri prasideda prietaiso išsiuntimo diena.

Jeigu detalė su gamybos defektu yra gražinama nurodytu garantijos galiojimo laikotarpiu, „Officine Orobiche“ šia garantija išsipareigoja pakeisti bet kokią sugedusią dalį (ir padengti siuntimo išlaidas), jeigu gedimo priežastis nėra netaisyklingas prietaiso naudojimas.

„Officine Orobiche“ nėra atsakinga už bet kokią netinkamą imones produktų naudojimą, jeigu jie naudojami kitais, nei nurodyta, tikslais ir nesilaikant techniniu sąlygu, kurios yra nurodomos užsakyme.

Jeigu prietaisas buvo naudojamas netinkamai, imone netenkins jokių reikalavimų padengti nuostolius.

Tiesioginiai ir netiesioginiai nuostoliai ir (arba) išlaidos, kurių priežastis yra netinkamas prietaiso įrengimas ir naudojimas, negali būti perduodami „Officine Orobiche“ atsakomybei jokiais sąlygomis.

Prietaisa galima naudoti ne ilgiau nei 10 metų, pradedant nuo pristatymo datos.

Praėjus nurodytam laikotarpiui, užsakovas gali:

- 1) pakeisti prietaisa nauju.
- 2) perduoti prietaisa „Officine Orobiche“ imonei kapitaliniam remontui.

**PRIETAISO GRAŽINIMO PROCEDURA**

Prie gražinamo prietaiso turi būti pridėdamas lapas, kuriame nurodomi šie duomenys:

- 1) Užsakovo pavadinimas.
- 2) Medžiagos aprašymas.
- 3) Gedimo aprašymas.
- 4) Proceso duomenys.
- 5) Skysčiai, su kuriais prietaisas lietsi prietaisas.

Gražinamas prietaisas turi būti visiškai švarus, ant jo negali būti dulkių ar nuosėdų, kitaip „Officine Orobiche“ gali pasinaudoti teise atsakyti atlikti reikiama technine priežiūra ir gražinti prietaisa „toks, koks jis buvo pristatytas“ užsakovui.

**GALUTINES PASTABOS**

Kiekviename prietaise įrengiami visi užsakovo užsakyti priedai.

Atskirais atvejais, papildomi komponentai yra pristatomi atskirai.

Patartina, kad užsakovas iš karto apžiuretų pristatytą prietaisa ir praneštų „Officine Orobiche“, jeigu pristatyta preke neatitinka užsakytosios.

**PRAŠOME ISIDEMETI:** JEIGU PRIETAISAI BUS NAUDOJAMI APLINKOJE, KURIOJE YRA SPROGIMO TIKIMYBE, VARTOTOJAS TURI LAIKYTIŠ VISU **PAPILDOMU SAUGOS NURODYMU**, KURIE YRA PATEIKIAMAI KARTU SU STANDARTINIAIS NURODYMAIS.