



**MANUALE ISTRUZIONI PER INTERRUTTORI DI LIVELLO  
SERIE 6000 mod. 6250 e 6400 Elettrici**

**1. DESCRIZIONE STRUMENTO**

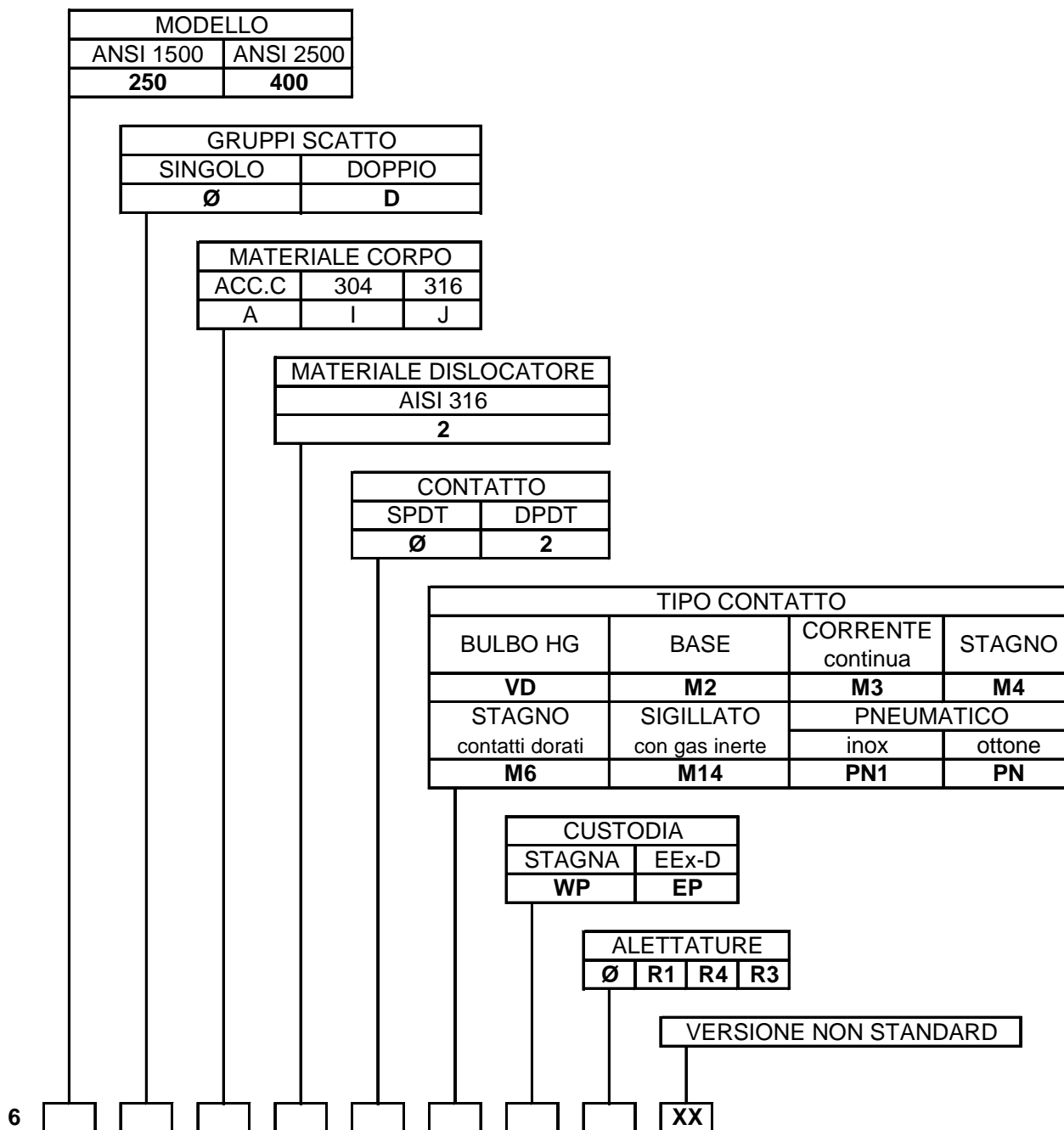
Gli interruttori di livello serie 6000 sono progettati per essere montati sui lati esterni di serbatoi in pressione in posizione verticale.

Sono utilizzati come allarme e/o segnalazione d'alto o basso livello liquido.

Esistono versioni anche per funzionare con servizio interfaccia (tra due liquidi di densità diverse).

I modelli sono equipaggiati con uno o due gruppi di scatto, ognuno dei quali può essere dotato di contatti di scambio singoli (SPDT) o doppi (DPDT) per controllo e/o allarmi di basso o alto livello.

**2. IDENTIFICAZIONE DEL MODELLO**

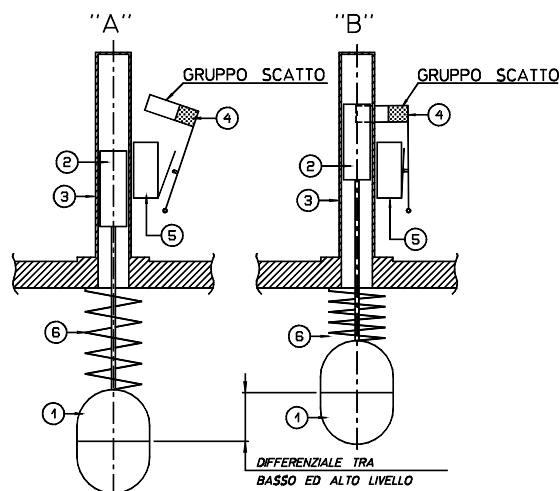


### 3. PRINCIPIO DI FUNZIONAMENTO

Il principio di funzionamento è a dislocatore.  
 Il dislocatore(1), parzialmente immerso nel liquido, subisce una spinta idrostatica che riduce il carico sulla molla(6) la quale, essendo collegata ad un'asta, spinge verso l'alto un pistoncino magnetico(2). Sul pozzetto(3) è montato un gruppo scatto, schematicamente raffigurato, che è composto da un magnete(4) e da un microinterruttore(5) collegati tra loro tramite leve.

In condizioni di basso livello "A" il magnete(4) è a riposo, in condizione di alto livello "B" il magnete(4) viene attirato dal pistoncino(2) che provoca l'azionamento del microinterruttore(5).

La differenza di altezza liquido tra alto e basso livello è chiamata "differenziale di scatto".



### 4. INSTALLAZIONE

#### 4.1 MONTAGGIO SULL'IMPIANTO

Prima di effettuare l'installazione verificare la compatibilità tra le connessioni del serbatoio e quelle dello strumento.

E' severamente vietato gravare lo strumento con carichi esterni ed è obbligo dell'utilizzatore proteggerlo da sollecitazioni; è vietato l'utilizzo come punto di appoggio.

Per evitare effetti di corrosione galvanica è vietato l'utilizzo di materiali a diverso potenziale elettrochimico, l'utilizzatore dovrà adottare tutti gli accorgimenti tecnici che preservino l'apparecchio da questa eventualità.

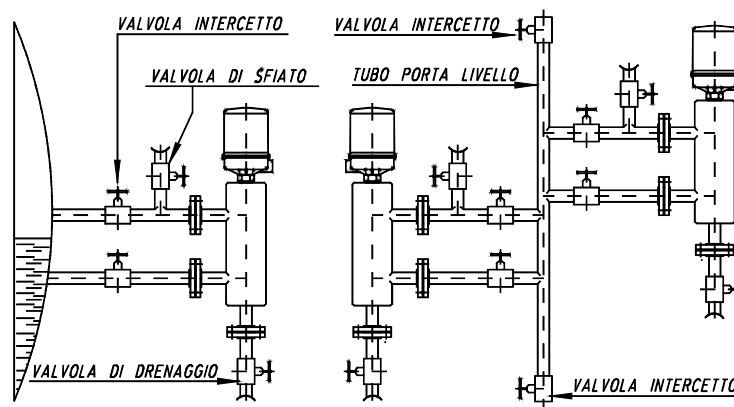
L'impianto deve essere dotato della prescritta valvola di sicurezza, per ovviare alle sovrappressioni oltre la massima prevista.

Si consiglia di adottare valvole d'intercettazione che permettono un facile smontaggio dello strumento e valvole di spurgo per scaricare eventuali depositi formati all'interno dello strumento.

Qualora si preveda la formazione di bolle d'aria o vapore adottare sulle connessioni superiori valvole di sfianto.

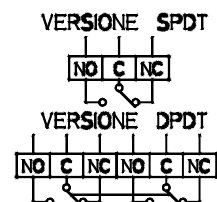
Qualora per esigenze di regolazione si renda necessario l'installazione di due o più strumenti si consiglia di installarli su un tubo porta livello.

Per installazioni su serbatoi sottoposti a forti vibrazioni contattare il servizio clienti.



#### 4.2 CABLAGGIO ELETTRICO

Lo strumento è dotato di una morsettiera posta all'interno della custodia, per i collegamenti (NC - C - NO) vedi schema riportato a fianco. Accertarsi che il coperchio della custodia sia chiuso prima d'applicare tensione. L'utilizzatore deve prevedere collegamenti di terra idonei atti a proteggere il personale ed eventuali altri apparecchi.



NO=NORMALMENTE APERTO  
 C=COMUNE  
 NC=NORMALMENTE CHIUSO

### 5. MESSA IN SERVIZIO

Accertarsi che l'impiego dello strumento non sia superiore a quello consentito (pressioni e temperature superiori, peso specifico inferiore) e che il rating elettrico applicato rispetti i dati di targa.

Eseguire una verifica che lo strumento esegua correttamente la commutazione facendo variare alcune volte il livello del liquido.

## 6. TARATURA

Lo strumento è tarato in fabbrica e non necessita di nessun tipo di regolazione in loco.

I punti d'intervento standard per le versioni senza alette sono:

(valevoli per 6250 corpo Ø3" e 6400 L/L 292 o maggiore e per L/F)

p.s.	0.55	0.60	0.65	0.70	0.75	0.80	0.90	1.0	1.1	1.2
H	70	85	98	108	118	126	139	150	159	166
L	194	200	205	208	212	214	219	223	226	229

(valevoli per 6250 corpo Ø4")

p.s.	0.55	0.60	0.65	0.70	0.75	0.8	0.9	1.0	1.1	1.2
H	57	67	76	83	90	95	104	112	118	123
L	145	149	153	155	158	159	162	165	167	169

La tolleranza del punto d'intervento è  $\pm 7$ mm.

## 7. MANUTENZIONE

Si consiglia una ispezione periodica (ogni sei mesi circa) che garantisca lo stato di efficienza dello strumento.

Tutte le attività di manutenzione vanno eseguite a strumento intercettato, scaricato di pressione e dal fluido, quando è a temperatura ambiente (nel caso di strumenti che operano a alta o bassa temperatura) e libero dalla tensione di alimentazione del contatto

### 7.1 AVVERTENZE

- MAI aprire il coperchio senza prima essere certi che sia stata tolta tensione;
- MAI lasciare la custodia senza il coperchio per un tempo superiore a quello dell'ispezione;
- MAI utilizzare lo strumento a pressione o temperatura superiore ai dati di targa;
- MAI utilizzare lo strumento con rating elettrico superiore ai dati di targa;
- MAI eseguire regolazioni o sostituzioni di pezzi senza aver letto con attenzione le istruzioni; nel caso di dubbi consultare il nostro servizio clienti;
- MAI lubrificare componenti dello strumento;
- Nel caso di strumento impiegato con temperature elevate o molto basse attuare tutte le precauzioni necessarie per garantire la protezione al personale di servizio durante le fasi della manutenzione.

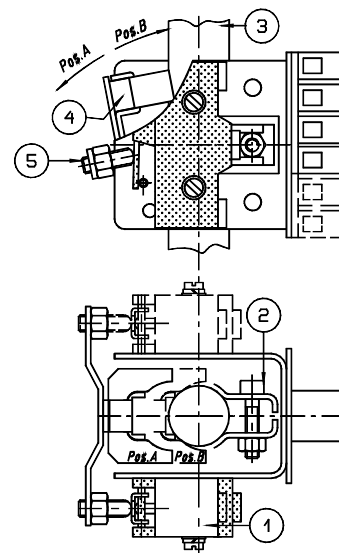
### 7.2 ISPEZIONI PERIODICHE AI CONTATTI

Togliere tensione.

Con il coperchio aperto, eseguire un controllo visivo che il gruppo scatto non presenti parti danneggiate o invecchiate, azionare il magnete manualmente e verificare che il microinterruttore effettui regolarmente la commutazione.

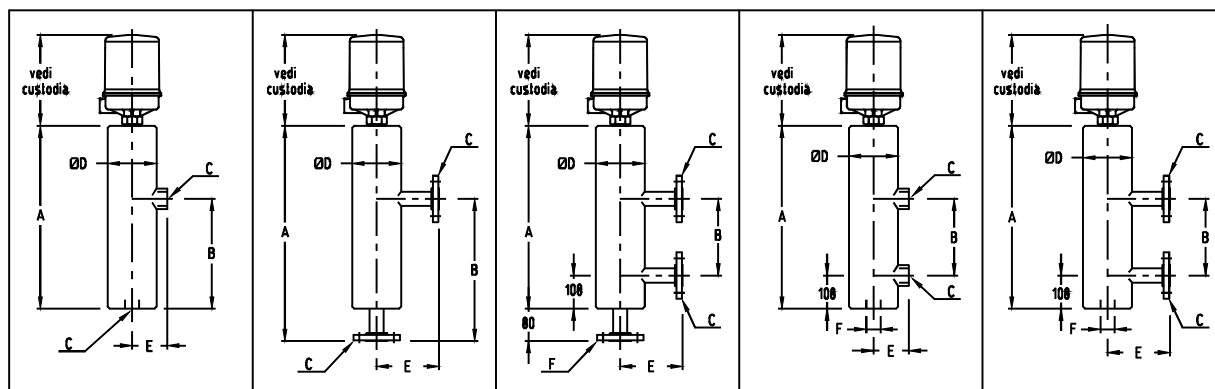
### 7.3 SOSTITUZIONE GRUPPO E/O MICROINTERRUTTORE

- a -rilevare con un calibro la posizione del gruppo interruttore;
- b -scollegare i cavetti dalla morsettiera (prendere nota dei collegamenti iniziali), togliere il gruppo interruttore allentando la vite(2);
- c -sostituire il microinterruttore(1);
- d -rimontare il gruppo interruttore sul pozzetto(3) nella posizione precedentemente rilevata;
- e -effettuare la regolazione di scatto posizionando manualmente il magnete(4) contro il pozzetto(3), avvitare il grano(5) fino allo scatto del microinterruttore e prevedere un giro di over corsa prima di bloccare il grano stesso;
- f -verificare il funzionamento del microinterruttore(1) con un ohmetro ed eseguire alcune prove manuali di scatto.
- g -ricollegare i fili alla morsettiera come da punto b.



**7.4 REGOLAZIONE DEL PUNTO D'INTERVENTO**

Il gruppo interruttore è posizionato in fabbrica con la taratura al punto di intervento richiesto, la sua posizione iniziale non deve essere modificata.

**8. DISEGNI DIMENSIONALI CORPO**


Valori dimensionali richiesti in ordine

**A-D-E** = ingombro **B** = campo **C** = connessioni **F** = drenaggio

**SERIE 6250 - CORPO Ø3"**

ATTACCHI	FILETTATI/A SALDARE						FLANGIATI					
	A	B	C	D	E	F	A	B	C	D	E	F
LATO/FONDO	630	400	1"	89	82	/	710	480	1"	89	145	/
LATO/LATO	630	292	1"	89	82	½"-1"	630	292	1"	89	145	½"-1"
LATO/LATO	670	330	1"	89	82	½"-1"	670	330	1"	89	145	½"-1"
LATO/LATO	695	356	1"	89	82	½"-1"	695	356	1"	89	145	½"-1"

**SERIE 6400 - CORPO Ø4"**

ATTACCHI	FILETTATI/A SALDARE						FLANGIATI					
	A	B	C	D	E	F	A	B	C	D	E	F
LATO/FONDO	640	400	1"	114	107	/	720	480	1"	114	200	/
LATO/LATO	668	292	1"	114	107	½"-1"	668	292	1"	114	200	½"-1"
LATO/LATO	706	330	1"	114	107	½"-1"	706	330	1"	114	200	½"-1"
LATO/LATO	732	356	1"	114	107	½"-1"	732	356	1"	114	200	½"-1"

## SERIE 6250 - CORPO Ø4"

ATTACCHI POSIZIONE	FILETTATI/A SALDARE						FLANGIATI					
	A	B	C	D	E	F	A	B	C	D	E	F
LATO/FONDO	630	400	1"	114	95	/	710	480	1"	114	172	/
LATO/LATO	516	178	1"	114	95	½"-1"	516	178	1"	114	172	½"-1"
LATO/LATO	670	292	1"	114	95	½"-1"	670	292	1"	114	172	½"-1"
LATO/LATO	695	330	1"	114	95	½"-1"	695	330	1"	114	172	½"-1"
LATO/LATO	630	356	1"	114	95	½"-1"	630	356	1"	114	172	½"-1"

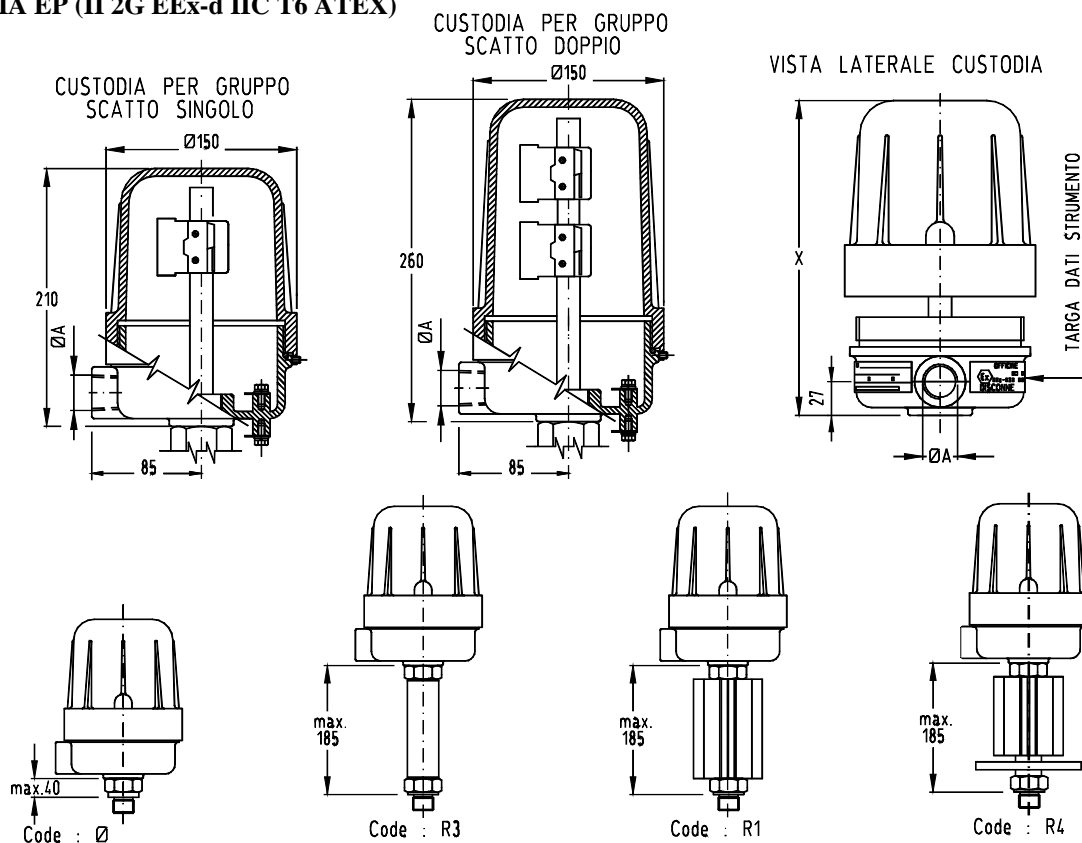
NOTA: La versione Ø4" è indicata nella specifica tecnica strumento con la nota - CORPO/BODY 4" -

### 9. DISEGNI DIMENSIONALI CUSTODIA

CODE	TEMPERATURA FLUIDO
Ø	-10÷+135
R3	-11÷-80
R1	+136÷+250
R4	+251÷+400

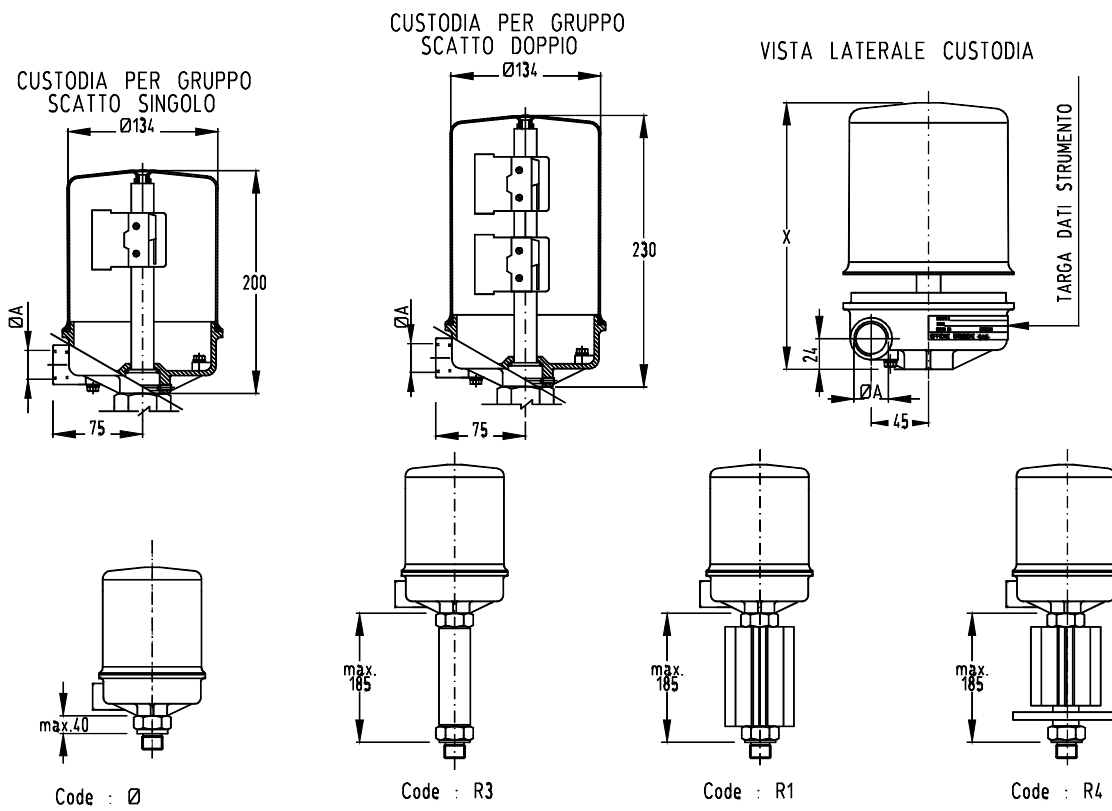
CONNESSIONE ELETTRICHE Ø A	
EP	WP
1/2" NPT	1/2" NPT
3/4" NPT	3/4" NPT
1/2" UNI 6125	1/2" (GAS) ISO 228/1
3/4" UNI 6125	3/4" (GAS) ISO 228/1
ISO M20 x 1.5	1/2" UNI 6125
	ISO M20 x 1.5

#### CUSTODIA EP (II 2G EEx-d IIC T6 ATEX)



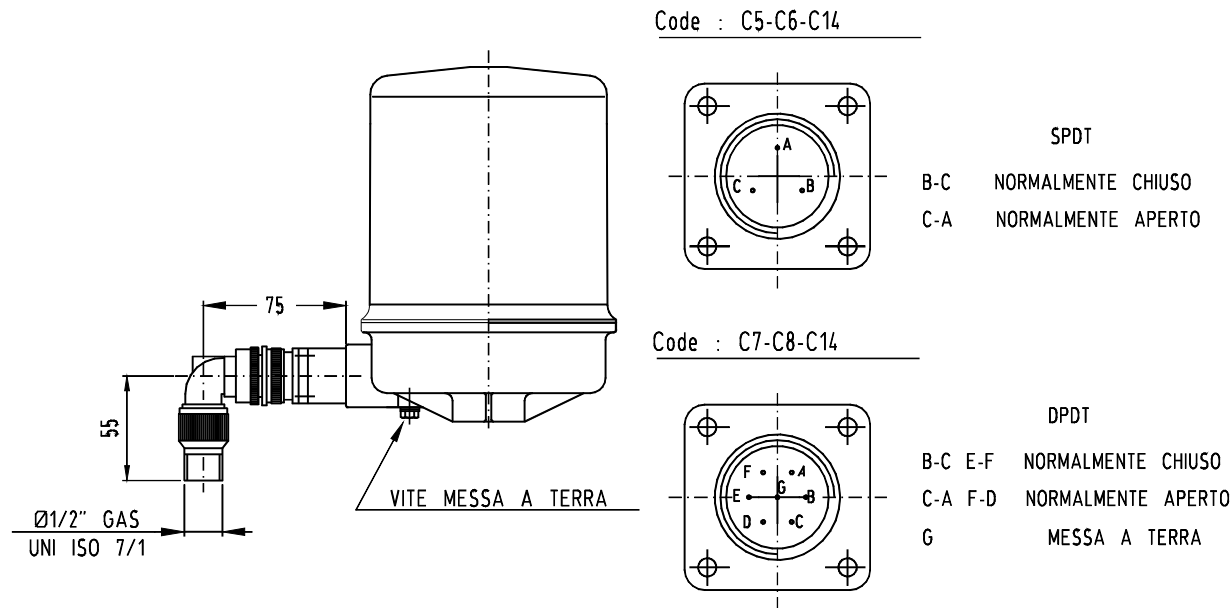
SPAZIO NECESSARIO PER SMONTAGGIO COPERCHIO CUSTODIA: X =340 CUSTODIA CON GRUPPO SCATTO SINGOLO  
X =440 CUSTODIA CON GRUPPO SCATTO DOPPIO

## CUSTODIA WP (WATER PROOF IP66)



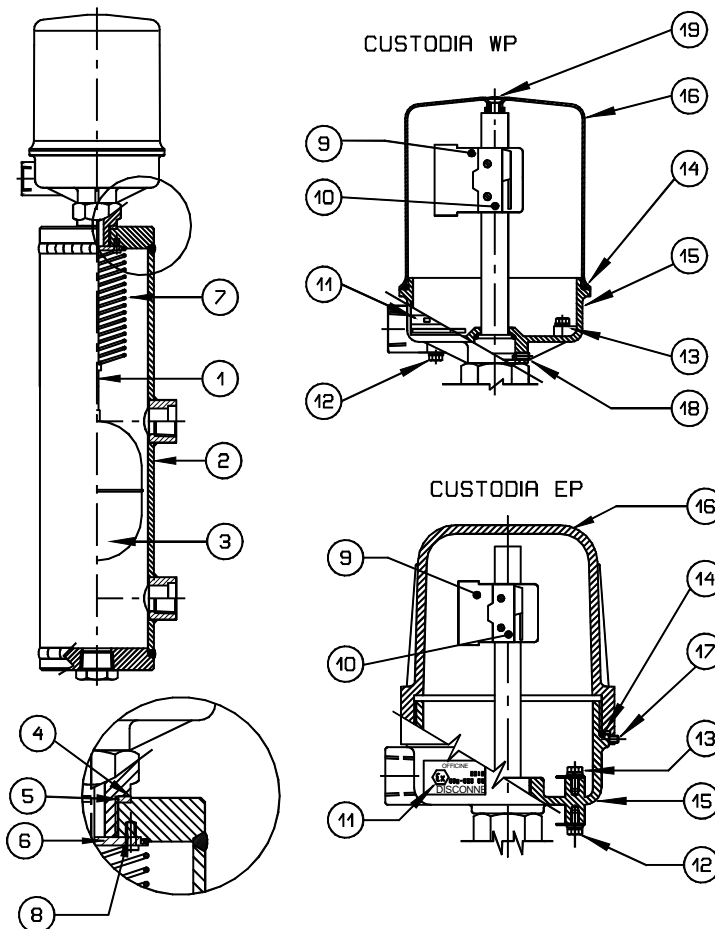
SPAZIO NECESSARIO PER SMONTAGGIO COPERCHIO CUSTODIA: X :320 CUSTODIA CON GRUPPO SCATTO SINGOLO  
 X :400 CUSTODIA CON GRUPPO SCATTO DOPPIO

## CUSTODIA WP (CON USCITA A CONNETTORI)



**10. RICAMBI CONSIGLIATI (\*)**

POS.	DENOMINAZIONE
1	GRUPPO ASTA DISLOCATORE
2	CORPO
3	DISLOCATORE
4	RACCORDO
(*)	GUARNIZIONE
6	FERMA DISLOCATORE
7	MOLLA
8	VITI
(*)	GRUPPO INTERRUOTORE
(*)	MICRO INTERRUOTORE
11	TARGA DATI STRUMENTO
12	GRUPPO MESSA A TERRA ESTERNO
13	GRUPPO MESSA A TERRA INTERNO
(*)	GUARNIZIONE CUSTODIA
15	BASE CUSTODIA
16	COPERCHIO CUSTODIA
17	GRANO FISSAGGIO COPERCHIO CUSTODIA TIPO EP
18	GRANO FISSAGGIO BASE CUSTODIA TIPO WP
19	VITE FISSAGGIO COPERCHIO CUSTODIA TIPO WP



Nella richiesta di ricambi, indicare sempre il numero di serie dell'apparecchio.

Questo numero e' riportato sulla targa dati dello strumento fissata sulla custodia (vedi Pos.11) ed e' un numero di cinque cifre precedute dalla lettera "F" (es.: F45678).

**11. LOCALIZZAZIONE GUASTI**

Gli interruttori di livello serie 6000 non sono normalmente soggetti a guasti.

Nel caso in cui l'interruttore di livello non effettui la commutazione, effettuare la verifica sul dislocatore e sul microinterruttore di cui al paragrafo 7. MANUTENZIONE.

**12. SMALTIMENTO**

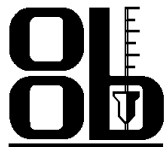
Gli strumenti, una volta terminato il loro ciclo di funzionamento sono destinati alla rottamazione rispettare le normative vigenti in materia.

Durante la fase di smaltimento porre particolare attenzione ai polimeri, resine e gomme utilizzate nella fabbricazione (PVC, PTFE, PP, PVDF, neoprene, viton, et.).

I componenti metallici una volta ripuliti dalle guarnizioni, ricoperture protettive particolari richieste dal cliente e da ogni altro componente in materiale plastico, sono riciclabili.

**ATTENZIONE:**

Qualora i microinterruttori installati siano del tipo a bulbo di mercurio (codice VD), devono essere smaltiti in conformità alle normative vigenti relative ai materiali tossici nocivi, altre tipologie di microinterruttori non sono soggetti a tali normative.



### **13. GARANZIA**

Tutti gli interruttori della serie 6000 sono garantiti esenti da difetti di costruzione per 12 mesi dalla data di spedizione. In caso di malfunzionamenti, con restituzione, entro il limite sopra indicato le OFFICINE OROBICHE provvederanno alla sostituzione in garanzia (**escluse spese di trasporto**) delle parti danneggiate, sempre che il guasto non sia imputabile ad un improprio utilizzo dello strumento.

Le OFFICINE OROBICHE non sono in alcun modo responsabili dell'eventuale uso non corretto dei propri prodotti qualora essi siano utilizzati per finalità diverse da quelle riportate nelle specifiche accettate in ordine. In tali casi nessun reclamo sarà preso in considerazione.

Danni e/o spese, dirette e indirette, derivanti dall'installazione o dall'uso improprio non saranno in alcun modo attribuibili o addebitabili a OFFICINE OROBICHE.

Lo strumento potrà essere utilizzato per un periodo massimo di 10 anni dalla consegna.

Dopo tale periodo sono possibili due alternative:

- 1) Sostituirlo con uno strumento nuovo.
- 2) Effettuare una revisione presso le OFFICINE OROBICHE.

### **PROCEDURA DI RESTITUZIONE DEGLI STRUMENTI**

In allegato allo strumento in restituzione è essenziale indicare:

- 1) Nome dell'acquirente.
- 2) Descrizione del materiale.
- 3) Difetto evidenziato.
- 4) Dati di processo.
- 5) Liquidi con cui è stato a contatto lo strumento.

Lo strumento dovrà essere riconsegnato in perfetto stato di pulizia ed esente da polvere o depositi, nel caso le OFFICINE OROBICHE si riservano la facoltà di non effettuare la manutenzione e di rispedire lo strumento al mittente.

### **NOTE FINALI**

Ogni strumento è fornito completamente montato e con tutti gli accessori richiesti.

Solo in casi particolari alcuni pezzi sono forniti separatamente.

Si raccomanda pertanto un attento esame della fornitura segnalandoci subito eventuali discordanze riscontrate.

**NB : NEL CASO GLI STRUMENTI SIANO DESTINATI IN AREE CON PRESENZA DI ATMOSFERE POTENZIALMENTE ESPLOSIVE, L'UTILIZZATORE DOVRA' ATTENERSI ALLE ISTRUZIONI SUPPLEMENTARI DI SICUREZZA ALLEGATE A QUELLE STANDARD.**